



องค์การบริหารส่วนตำบลหนองกะปี่
เลขรับที่ ๑๐๙/๐
วันที่ ๙ / พ.ค. / ๖๕
เวลา ๐๙.๕๓ น.

ที่ พบ ๐๖๑๘/ว ๑๓๙/๑

ที่ว่าการอำเภอบ้านลาด
ถนนสายสุทธิ พบ ๗๖๑๕๐

๗ พฤษภาคม ๒๕๖๕

เรื่อง ขอส่งแนวทางการจัดการภาวะฉุกเฉินทางสาธารณสุข

เรียน นายกเทศมนตรีตำบลบ้านลาดและนายกองค์การบริหารส่วนตำบล ทุกแห่ง

สิ่งที่ส่งมาด้วย สรุปลักษณะแนวทางการจัดการภาวะฉุกเฉินทางสาธารณสุข

จำนวน ๑ ชุด

ด้วยจังหวัดเพชรบุรี แจ้งว่า กรมควบคุมโรคโดยสำนักงานความร่วมมือระหว่างประเทศ กระทรวงสาธารณสุข จัดการอบรมเชิงปฏิบัติการเพื่อเสริมสร้างสมรรถนะขีดความสามารถหลักด้านรายงานการแลกเปลี่ยนข้อมูลตามกฎอนามัยระหว่างประเทศ ๒๐๐๕ ณ โรงแรมพูลแมน พัทยา จังหวัดชลบุรี ระหว่างวันที่ ๙ - ๑๑ มีนาคม ๒๕๖๕ วัตถุประสงค์เพื่อพัฒนาขีดความสามารถของคณะทำงานและเจ้าหน้าที่ที่เกี่ยวข้องในพื้นที่เป้าหมายในด้านการแลกเปลี่ยนข้อมูลและประสานงานเพื่อตอบโต้ภาวะฉุกเฉินด้านสาธารณสุขในพื้นที่ชายแดน

อำเภอบ้านลาด จึงขอส่งสรุปลักษณะแนวทางการจัดการภาวะฉุกเฉินทางสาธารณสุข เพื่อให้หน่วยงานใช้เป็นแนวทางประกอบการดำเนินการในส่วนที่เกี่ยวข้อง รายละเอียดปรากฏตามสิ่งที่ส่งมาด้วย

จึงเรียนมาเพื่อพิจารณาดำเนินการต่อไป

ขอแสดงความนับถือ

(นายสิทธิพร คงหอม)
นายอำเภอบ้านลาด

ที่ทำการปกครองอำเภอ

งานสำนักงานอำเภอ

โทร ๐-๓๒๔๔-๑๓๑๖ ต่อ ๑๕

การจัดการภาวะฉุกเฉินทางสาธารณสุข (Public Health Emergency Management)

๑. คำสำคัญที่เกี่ยวข้อง

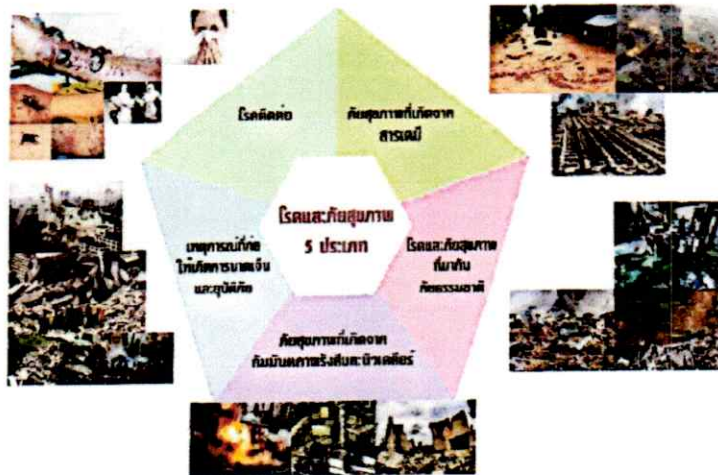
- ๑) การจัดการภาวะฉุกเฉินทางสาธารณสุข (Public Health Emergency Management: PHEM)
- ๒) ระบบบัญชาการเหตุการณ์ (Incident Command System: ICS)
- ๓) ศูนย์ปฏิบัติการภาวะฉุกเฉินทางสาธารณสุข (Emergency Operations Center: EOC)

๒. ลักษณะภาวะฉุกเฉินทางสาธารณสุข

ภาวะฉุกเฉินทางสาธารณสุข” (Public Health Emergency) ถือเป็น “สาธารณสุขภัย” ที่ก่อให้เกิดอันตรายต่อชีวิต สร้างความเสียหายแก่ทรัพย์สินของประชาชน และเกิดผลกระทบต่อสิ่งแวดล้อม “ภาวะฉุกเฉินทางสาธารณสุข” จึงหมายถึง เหตุการณ์การเกิดโรคและภัยคุกคามสุขภาพ ซึ่งมีลักษณะเข้าได้กับเกณฑ์อย่างน้อย ๒ ใน ๔ ประการ ดังนี้

- ๑) ทำให้เกิดผลกระทบต่อสุขภาพอย่างรุนแรง
- ๒) เป็นเหตุการณ์ที่ผิดปกติหรือไม่เคยพบมาก่อน
- ๓) มีโอกาสที่จะแพร่ไปสู่พื้นที่อื่น
- ๔) ต้องจำกัดการเคลื่อนที่ของผู้คนหรือสินค้า

๓. โรคและภัยสุขภาพ ๕ ประเภท ได้แก่ ๑) โรคติดต่อ ๒) ภัยสุขภาพที่เกิดจากสารเคมี ๓) โรคและภัยสุขภาพที่มากับภัยธรรมชาติ ๔) ภัยสุขภาพที่เกิดจากกัมมันตภาพรังสีและนิวเคลียร์ ๕) เหตุการณ์ที่ก่อให้เกิดการบาดเจ็บและอุปถัมภ์



สรุปข้อมูลจากโครงการอบรมเชิงปฏิบัติการเพื่อเสริมสร้างสมรรถนะขีดความสามารถหลักด้านรายงานการแลกเปลี่ยนข้อมูลตามกฎหมายมีระหว่างประเทศ ๒๐๐๕ โดย กองการต่างประเทศ สำนักงานปลัดกระทรวงมหาดไทย

๔. ธรรมชาติของภาวะฉุกเฉิน

- ๑) มักจะเกิดขึ้นโดยไม่คาดคิด
- ๒) ต้องมีการตอบสนองโดยเร่งด่วน มิฉะนั้นอาจก่อให้เกิดผลเสียร้ายแรง
- ๓) ทรัพยากรที่ใช้ในการทำงานระดับปกติมักจะไม่มีเพียงพอที่จะรับมือ
- ๔) อาจมีบุคลากรหรือทรัพยากรที่หลากหลายเข้ามาเกี่ยวข้อง มีความเข้าใจในสถานการณ์ ทักษะและความรู้แตกต่างกัน
- ๕) เป็นภาวะที่มีความเสี่ยงที่จะเกิดภัยอันตรายกับผู้ปฏิบัติงานสูงกว่าการทำงานในภาวะปกติ

๕. สภาพปัญหาของการทำงานภายใต้ภาวะฉุกเฉิน

- ๑) หน่วยงานขาดการเตรียมความพร้อม ไม่มีผู้รับผิดชอบงานภาวะฉุกเฉินในภาพรวม
- ๒) หากไม่มีการเตรียมระบบที่ดีไว้รองรับ หน่วยงานมักตอบโต้ภาวะฉุกเฉินใน ๒ รูปแบบ ได้แก่
 - (๑) ใช้บุคลากรหรือทรัพยากรในระดับปกติในการรับมือกับภาวะฉุกเฉิน
 - (๒) มีการระดมทรัพยากรเข้ามาช่วย แต่ขาดจัดการที่ดี ชัดเจน เป็นระบบและอาจไม่ได้คำนึงถึงความปลอดภัยของผู้ปฏิบัติงานอย่างเต็มที่

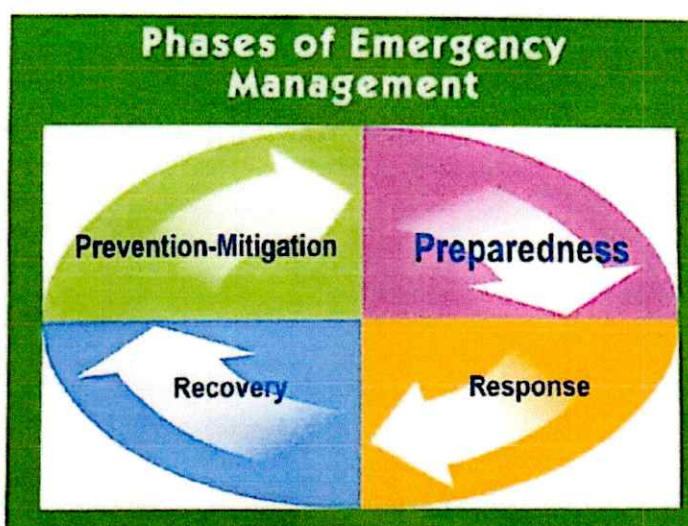
๖. ช่วงเวลาของการจัดการภาวะฉุกเฉินทางสาธารณสุข Phases of Emergency Management: 2P & 2R

Preparedness : ระยะเตรียมการ

Response : ระยะตอบโต้

Recovery : ระยะฟื้นฟู

Prevention - Mitigation : ระยะป้องกัน - คลี่คลาย



สรุปข้อมูลจากโครงการอบรมเชิงปฏิบัติการเพื่อเสริมสร้างสมรรถนะขีดความสามารถหลักด้านรายงานการแลกเปลี่ยน
ข้อมูลตามกฏอนามัยระหว่างประเทศ ๒๐๐๕ โดย กองการต่างประเทศ สำนักงานปลัดกระทรวงมหาดไทย

๗. ระบบบัญชาการเหตุการณ์ (Incident Command System)

เป็นระบบการบริหารจัดการที่ใช้เพื่อการบังคับบัญชา สั่งการ ควบคุม และประสานความร่วมมือระหว่างหน่วยงานในสถานการณ์เฉพาะ ระบบดังกล่าวเป็นระบบปฏิบัติการเพื่อการระดมทรัพยากรไปยังที่เกิดเหตุ เพื่อบริหารจัดการเหตุฉุกเฉินให้สามารถปกป้องชีวิต ทรัพย์สินและสิ่งแวดล้อมได้อย่างบรรลุเป้าหมาย และมีประสิทธิภาพช่วยในการบูรณาการระหว่างหน่วยงานที่เกี่ยวข้อง

๘. วัตถุประสงค์ของการนำระบบบัญชาการเหตุการณ์มาใช้

- ๑) ให้ความปลอดภัยทั้งผู้ปฏิบัติงานและประชาชนผู้มีความเสี่ยงต่อภัยสุขภาพนั้นๆ
- ๒) เพื่อหยุดยั้งและ/หรือลดผลกระทบจากภาวะฉุกเฉินหรือสถานการณ์รุนแรงจากโรคและภัยสุขภาพ และเพื่อให้เหตุการณ์กลับสู่สภาวะปกติในระยะเวลาที่สั้นที่สุด
- ๓) เพื่อระดมทรัพยากร และบริหารจัดการอย่างคุ้มค่าและมีประสิทธิภาพ

องค์กรต้องมีการจัดแบ่งระดับภาวะฉุกเฉิน



สรุปข้อมูลจากโครงการอบรมเชิงปฏิบัติการเพื่อเสริมสร้างสมรรถนะขีดความสามารถหลักด้านรายงานการแลกเปลี่ยนข้อมูลตามกฎหมายระหว่างประเทศ ๒๐๐๕ โดย กองการต่างประเทศ สำนักงานปลัดกระทรวงมหาดไทย

คุณลักษณะที่สำคัญของระบบบัญชาการเหตุการณ์

1. การกำหนดมาตรฐาน
 - การใช้ภาษาที่เข้าใจง่าย
2. การบัญชาการ
 - การแต่งตั้งและการถ่ายทอดอำนาจการบัญชาการ
 - สายการบังคับบัญชาและเอกภาพของการบัญชาการ
 - การบัญชาการร่วม
3. การวางแผน/โครงสร้างการจัดองค์กร
 - การบริหารโดยยึดวัตถุประสงค์
 - การจัดทำแผนเผชิญเหตุ
 - โครงสร้างองค์กรแบบโมดูลา (Modular)
 - ช่วงการควบคุมที่เหมาะสม
4. พื้นที่ปฏิบัติการและทรัพยากร
 - การจัดพื้นที่ปฏิบัติการ
 - การจัดการทรัพยากรครบวงจร
5. การสื่อสารและการจัดการข่าวสาร
 - การบูรณาการด้านการสื่อสาร
 - การจัดการข่าวสารและข่าวกรอง
6. ความเป็นมืออาชีพ
 - ความรับผิดชอบ
 - การส่งบุคลากรและอุปกรณ์ลงพื้นที่

ตัวอย่าง: ระบบบัญชาการเหตุการณ์ กรมควบคุมโรค

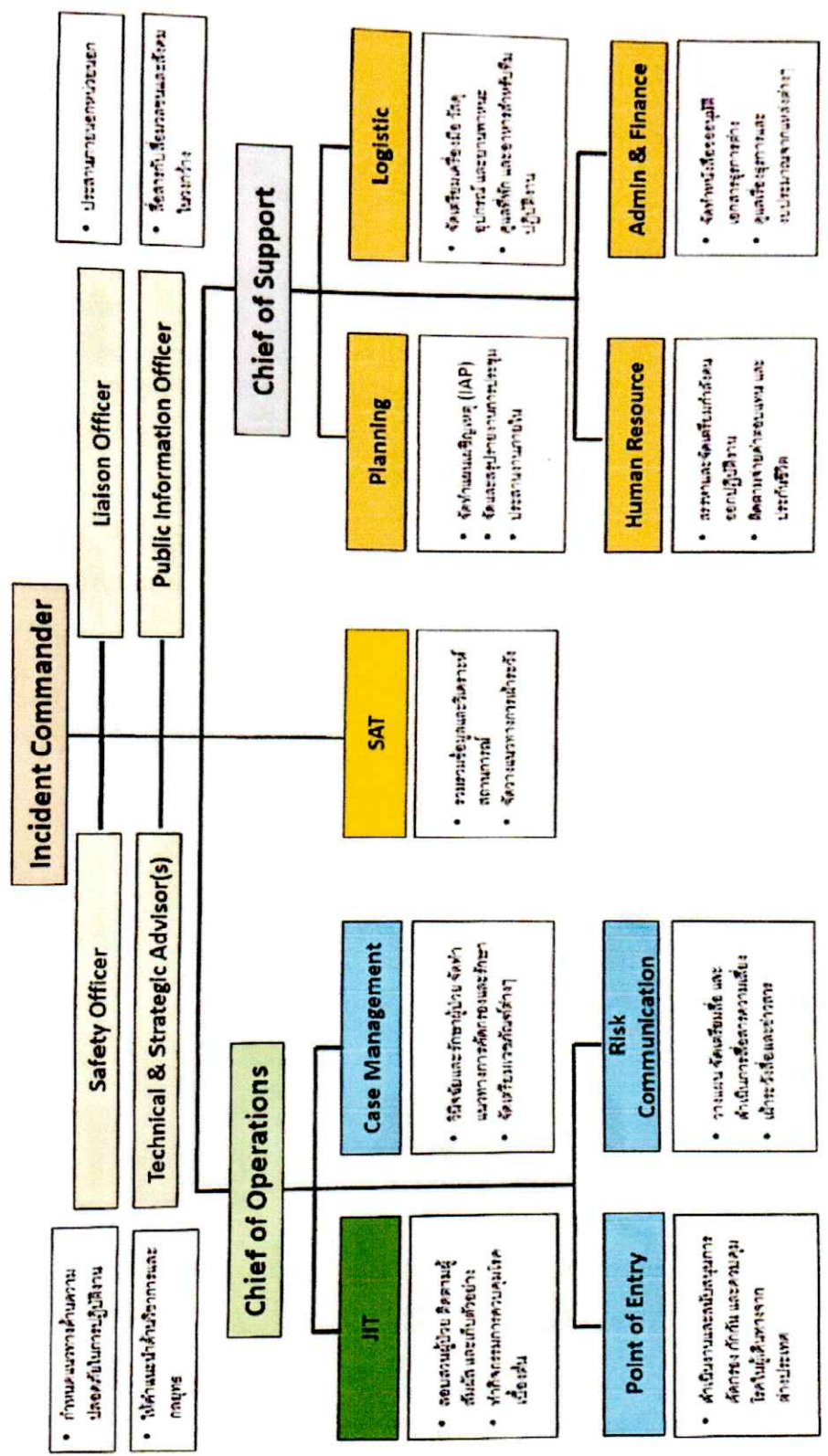


สรุปข้อมูลจากโครงการอบรมเชิงปฏิบัติการเพื่อเสริมสร้างสมรรถนะขีดความสามารถหลักด้านรายงานการแลกเปลี่ยนข้อมูลตามกฎอนามัยระหว่างประเทศ ๒๐๐๕ โดย กองการต่างประเทศ สำนักงานปลัดกระทรวงมหาดไทย

สรุปหลักการจัดโครงสร้าง ICS

- **Unity of command**
สายการบังคับบัญชาชัดเจน มีเจ้านายเพียงคนเดียว
- **Span of control**
มีผู้ใต้บังคับบัญชา 3-7 คน
- **Management by objective**
วัตถุประสงค์ ภารกิจ และโครงสร้างการทำงานต้องสอดคล้องกัน
- **Bottom-up, flexible, modular organization**
การจัดโครงสร้างดูตามสภาพหน้างานจริง ยืดหยุ่น ปรับตามสถานการณ์

สรุปข้อมูลจากโครงการอบรมเชิงปฏิบัติการเพื่อเสริมสร้างสมรรถนะขีดความสามารถหลักด้านรายงานการแลกเปลี่ยน
ข้อมูลตามกฎหมายระหว่างประเทศ ๒๐๐๕ โดย กองการต่างประเทศ สำนักงานปลัดกระทรวงมหาดไทย



สรุปข้อมูลจากโครงการอบรมเชิงปฏิบัติการเพื่อเสริมสร้างสมรรถนะขีดความสามารถด้านรายงานการแลกเปลี่ยนข้อมูลตามกฎหมายมีระหว่างประเทศ ๒๐๑๕ โดย กองการต่างประเทศ สำนักงานปลัดกระทรวงมหาดไทย

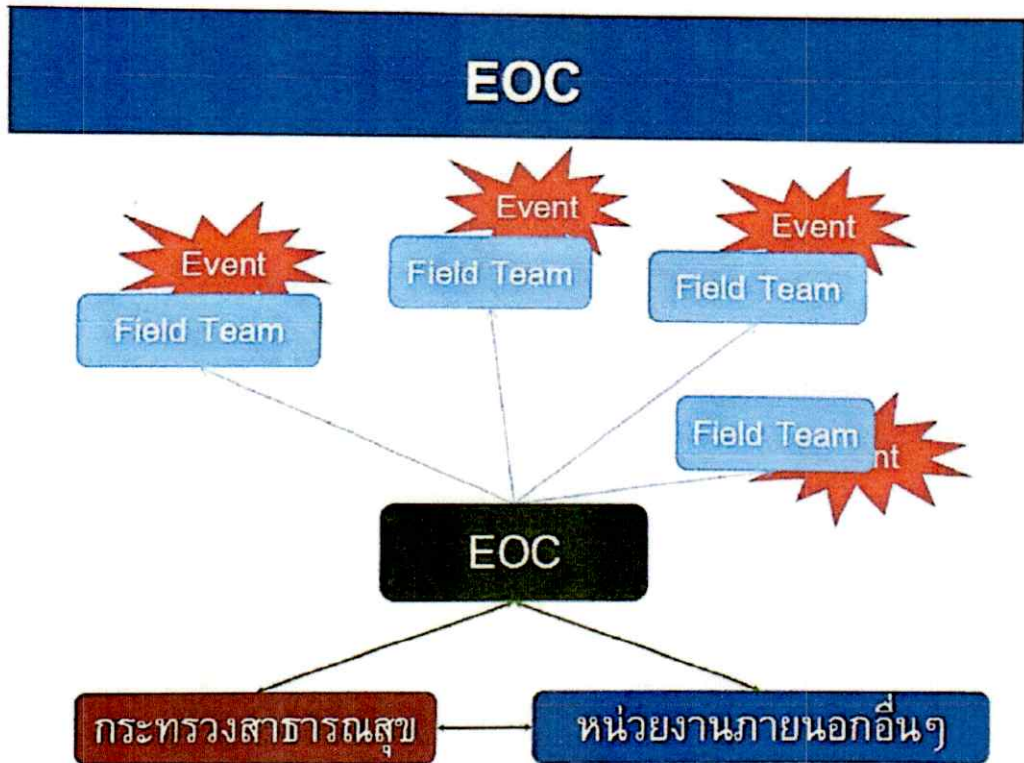
ศูนย์ปฏิบัติการภาวะฉุกเฉิน Emergency Operations Center (EOC)

เป็นหัวใจของการทำงานตอบโต้ภาวะฉุกเฉินภายใต้ระบบบัญชาการเหตุการณ์ (ICS) สถานที่ปฏิบัติงานของผู้บัญชาการเหตุการณ์ และ เจ้าหน้าที่ที่เกี่ยวข้องจากแต่ละกลุ่มภารกิจ ประสานงานระหว่างหน่วยงานทั้งภายในและภายนอก เพื่อสนับสนุนการทำงานของทีมปฏิบัติการต่างๆภายใต้โครงสร้าง ICS

ศูนย์ปฏิบัติการภาวะฉุกเฉิน (EOC) ประกอบไปด้วย ๓ "5"

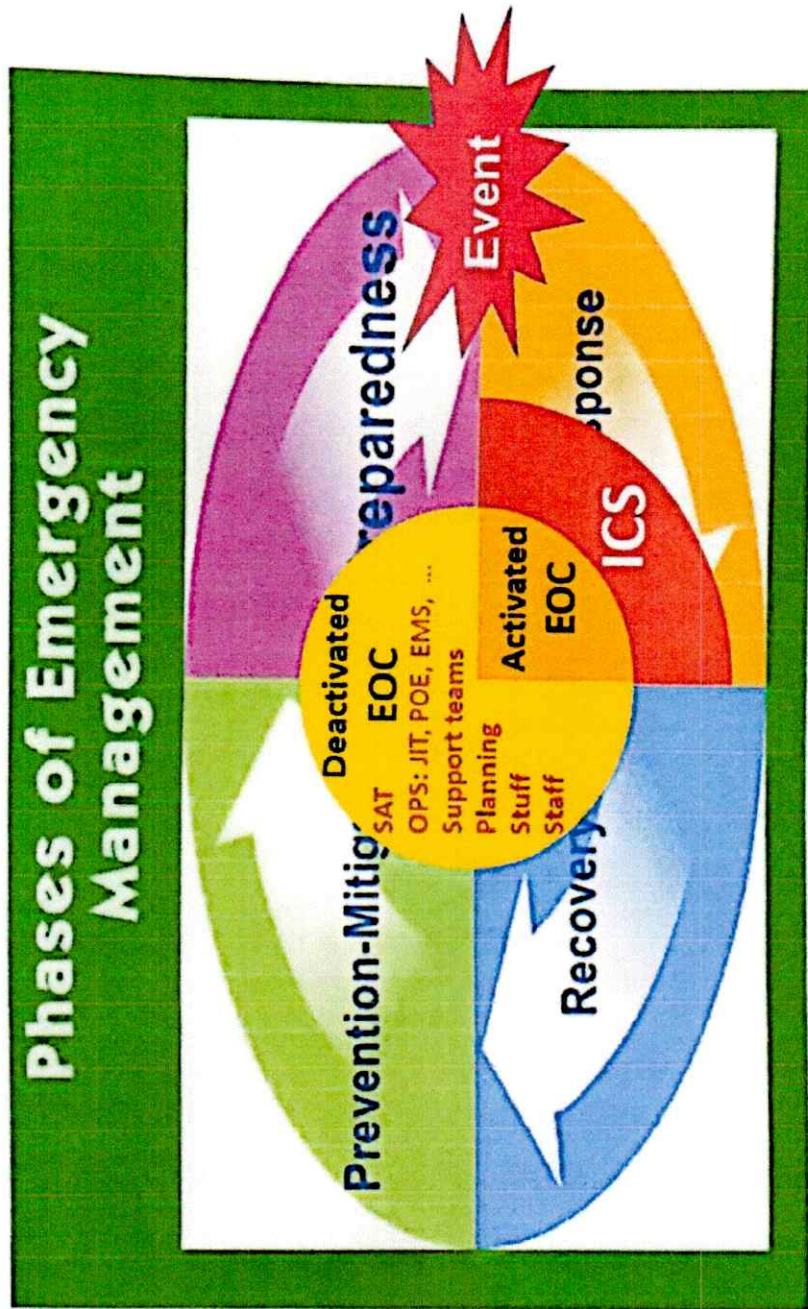
- ๑) ระบบงาน (System)
- ๒) เครื่องมือ อุปกรณ์ และสถานที่ (Stuff)
- ๓) เจ้าหน้าที่ที่ได้รับการฝึกฝน (Staff)

EOC มีทั้งการทำงานตลอดเวลาทั้งในช่วงปกติ (งาน Preparedness) และ ช่วงภาวะฉุกเฉิน (งาน Response)



สรุปข้อมูลจากโครงการอบรมเชิงปฏิบัติการเพื่อเสริมสร้างสมรรถนะขีดความสามารถหลักด้านรายงานการแลกเปลี่ยนข้อมูลตามกฎอนามัยระหว่างประเทศ ๒๐๐๕ โดย กองการต่างประเทศ สำนักงานปลัดกระทรวงมหาดไทย

PHEM, ICS and EOC



สรุปข้อมูลจากโครงการอบรมเชิงปฏิบัติการเพื่อเสริมสร้างสมรรถนะขีดความสามารถทางด้านรายงานการแลกเปลี่ยนข้อมูลตามกฎอนามัยระหว่างประเทศ ๒๐๐๕ โดย
กองการต่างประเทศ สำนักงานปลัดกระทรวงมหาดไทย