



องค์การบริหารส่วนตำบลหนองกะป  
เลขรับที่ ๒๘๒๖  
วันที่ ๒๗ / ๑๐ / ๒๕  
เวลา ๑๐.๒๕ น.  
ที่ว่าการอำเภอบ้านลาด  
ถนนสายสุทธิ พบ ๓๖๑๕๐

ที่ พบ ๐๖๑๘/๓๕๖๘

๖๐ ธันวาคม ๒๕๖๕

เรื่อง แนวทางปฏิบัติในการควบคุมดูแลความปลอดภัยเครื่องเล่นที่มีกำหนดระยะเวลาใช้ไม่เกิน ๑๕ วัน

เรียน นายกเทศมนตรีตำบลบ้านลาด และนายกองค์การบริหารส่วนตำบล ทุกแห่ง

สิ่งที่ส่งมาด้วย สำเนาหนังสือกระทรวงมหาดไทย ด่วนที่สุด ที่ มท ๐๗๑๐/ว ๘๙๑๐  
ลงวันที่ ๒๙ พฤศจิกายน ๒๕๖๕

จำนวน ๑ ฉบับ

ด้วยจังหวัดเพชรบุรี ได้รับแจ้งจากกระทรวงมหาดไทยว่า เมื่อวันที่ ๑๘ พฤศจิกายน ๒๕๖๕ เวลาประมาณ ๑๘.๓๐ น. ได้เกิดเหตุเครื่องเล่นเครซี่เวฟ (Crazy Wave) เหวี่ยงผู้เล่นร่วงตกจากที่นั่งกระแทกพื้นภายในงาน ฟุต แอนด์ แฟร์ ในพื้นที่ตำบลกระป็น้อย อำเภอเมืองกระบี่ จังหวัดกระบี่ มีผู้ได้รับบาดเจ็บ จำนวน ๕ ราย สาเหตุเนื่องมาจากตัวล้อคที่นั่งแผงเหล็กเซฟตี้ของเครื่องเล่นหลุด ทำให้แผงเหล็กเซฟตี้เปิดออกขณะเครื่องเล่นกำลังทำงาน ตามที่ปรากฏเป็นข่าว กระทรวงมหาดไทย เห็นว่า เครื่องเล่นดังกล่าวเข้าข่ายควบคุมตามกฎหมายกระทรวงว่าด้วยการควบคุมเครื่องเล่น พ.ศ. ๒๕๕๘ ซึ่งแก้ไขเพิ่มเติมโดยกฎกระทรวงว่าด้วยการควบคุมเครื่องเล่น (ฉบับที่ ๒) พ.ศ. ๒๕๖๔ ดังนั้น เพื่อความปลอดภัยของผู้เล่นเครื่องเล่นและป้องกันมิให้เกิดอุบัติเหตุที่อาจเกิดขึ้นจากการใช้เครื่องเล่นในลักษณะเดียวกันนี้อีก จึงขอให้องค์กรปกครองส่วนท้องถิ่นกำชับเจ้าพนักงานท้องถิ่นปฏิบัติให้เป็นไปตามกฎกระทรวงดังกล่าว

อำเภอบ้านลาด จึงขอแจ้งแนวทางปฏิบัติในการออกใบรับแจ้งการก่อสร้างและใช้เครื่องเล่นที่มีกำหนดระยะเวลาใช้ไม่เกิน ๑๕ วัน มาเพื่อให้เทศบาลตำบลบ้านลาดและองค์การบริหารส่วนตำบล ทุกแห่ง ทราบและถือเป็นแนวทางปฏิบัติ รายละเอียดตามหนังสือที่ส่งมาด้วย

จึงเรียนมาเพื่อทราบและดำเนินการต่อไป

ขอแสดงความนับถือ

(นายสิทธิพร คงหอม)  
นายอำเภอบ้านลาด

ที่ทำการปกครองอำเภอ  
กลุ่มงานบริหารงานปกครอง  
โทร.๐-๓๒๔๙-๑๓๑๖

ด่วนที่สุด  
ที่ มท ๐๗๑๐/ว ส ๕๑๐



กระทรวงมหาดไทย  
ถนนอัษฎางค์ กรุงเทพฯ ๑๐๒๐๐

พุดศจิกายน ๒๕๖๕

เรื่อง แนวทางปฏิบัติในการควบคุมดูแลความปลอดภัยเครื่องเล่นที่มีกำหนดระยะเวลาใช้ไม่เกิน ๑๕ วัน

เรียน ผู้ว่าราชการจังหวัดทุกจังหวัด

สิ่งที่ส่งมาด้วย แนวทางปฏิบัติในการออกใบรับแจ้งการก่อสร้างและใช้เครื่องเล่นที่มีกำหนดระยะเวลาใช้ไม่เกิน ๑๕ วัน

ด้วยเมื่อวันที่ ๑๘ พุดศจิกายน ๒๕๖๕ เวลาประมาณ ๑๘.๓๐ น. ได้เกิดเหตุเครื่องเล่นเครื่องเล่น (Crazy Wave) เหวี่ยงผู้เล่นร่วงตกจากที่นั่งกระแทกพื้นภายในงานฟู้ด แอนด์ แฟร์ ในพื้นที่ตำบลกระปี่น้อย อำเภอเมืองกระบี่ จังหวัดกระบี่ มีผู้ได้รับบาดเจ็บ จำนวน ๕ ราย สาเหตุเบื้องต้นมาจากตัวล้อคที่นั่งแผงเหล็กเซฟตี้ของเครื่องเล่นหลุด ทำให้แผงเหล็กเซฟตี้เปิดออกขณะเครื่องเล่นกำลังทำงาน ตามที่ปรากฏเป็นข่าว

กระทรวงมหาดไทยเห็นว่า เครื่องเล่นดังกล่าวเข้าข่ายควบคุมตามกฎหมายกระทรวงว่าด้วยการควบคุมเครื่องเล่น พ.ศ. ๒๕๕๘ ซึ่งแก้ไขเพิ่มเติมโดยกฎกระทรวงว่าด้วยการควบคุมเครื่องเล่น (ฉบับที่ ๒) พ.ศ. ๒๕๖๔ ดังนั้น เพื่อความปลอดภัยของผู้เล่นเครื่องเล่นและป้องกันมิให้เกิดอุบัติเหตุที่อาจเกิดขึ้นจากการใช้เครื่องเล่นในลักษณะเดียวกันนี้อีก จึงขอให้จังหวัดทุกจังหวัดกำชับเจ้าพนักงานท้องถิ่นปฏิบัติให้เป็นไปตามกฎกระทรวงดังกล่าว และดำเนินการกรณีที่มีการก่อสร้างเครื่องเล่นที่มีกำหนดระยะเวลาใช้ไม่เกิน ๑๕ วัน ดังนี้

๑. ในการออกใบรับแจ้งการก่อสร้างและใช้เครื่องเล่น เจ้าพนักงานท้องถิ่นต้องตรวจสอบเอกสารหลักฐานเกี่ยวกับเครื่องเล่นให้ครบถ้วน เช่น รายงานผลการพิจารณาตรวจสอบสภาพของเครื่องเล่นว่าอยู่ในสภาพที่ใช้งานได้ปลอดภัย โดยมีผู้ควบคุมงานเป็นผู้ลงนามตรวจสอบ สำเนาใบประกอบวิชาชีพของผู้ควบคุมงาน กรณีเครื่องเล่นเข้าข่ายเป็นงานวิชาชีพวิศวกรรมควบคุม หรือหนังสือรับรองประสิทธิภาพการทำงานของผู้ควบคุมงาน กรณีไม่เข้าข่ายเป็นงานวิชาชีพวิศวกรรมควบคุม (ต้องรับรองในช่วงที่เปิดใช้งานเครื่องเล่นหรือภายในช่วงเวลาจัดงาน) และค่าธรรมเนียมประกันภัยเพื่อประกันความรับผิดชอบต่อบุคคลภายนอก

๒. เมื่อผู้แจ้งได้ทำการก่อสร้างเครื่องเล่นแล้วเสร็จ ก่อนการเปิดใช้เจ้าพนักงานท้องถิ่นต้องทำการทดสอบเครื่องเล่นทุกเครื่อง

๓. เจ้าพนักงานท้องถิ่นต้องตรวจสอบจำนวนพนักงานดูแลความปลอดภัยประจำเครื่องเล่นและผู้ควบคุมเครื่องเล่น ให้เป็นไปตามคู่มือของเครื่องเล่นแต่ละเครื่อง และตรงกับที่ผู้แจ้งได้แจ้งไว้ ในกรณีที่ไม่มีพนักงานดูแลความปลอดภัยประจำเครื่องเล่นและผู้ควบคุมเครื่องเล่น ห้ามใช้เครื่องเล่นนั้น

ทั้งนี้ ตามแนวทางปฏิบัติในการออกใบรับแจ้งการก่อสร้างและใช้เครื่องเล่นที่มีกำหนดระยะเวลาใช้ไม่เกิน ๑๕ วัน ตามสิ่งที่ส่งมาด้วย

จึงเรียนมาเพื่อพิจารณาดำเนินการต่อไป

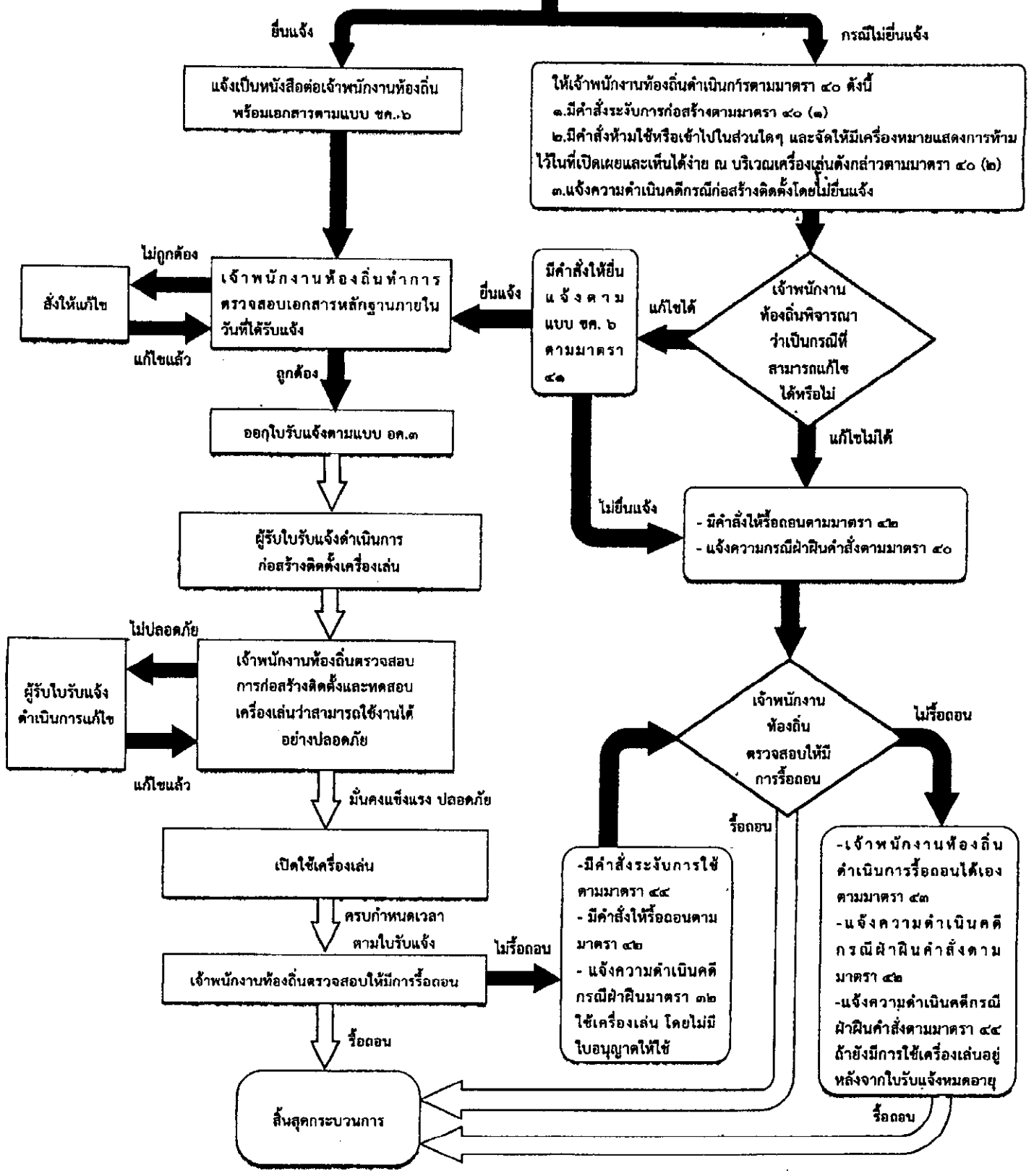
ขอแสดงความนับถือ

(นายสุทธิพงษ์ จุลเจริญ)  
ปลัดกระทรวงมหาดไทย

กรมโยธาธิการและผังเมือง  
สำนักควบคุมและตรวจสอบอาคาร  
โทร. ๐ ๒๒๙๙ ๔๓๒๓

**แนวทางปฏิบัติในการออกใบรับแจ้งการก่อสร้างและใช้เครื่องเล่นที่มีกำหนดระยะเวลาใช้ไม่เกิน ๑๕ วัน**

**การก่อสร้างและใช้เครื่องเล่น  
ที่มีกำหนดระยะเวลาใช้ไม่เกิน ๑๕ วัน**



## แนวทางปฏิบัติในการออกใบรับแจ้งการก่อสร้างและใช้เครื่องเล่นที่มีกำหนดระยะเวลาใช้ไม่เกิน ๑๕ วัน

เจ้าพนักงานท้องถิ่นทำการตรวจสอบเอกสาร  
หลักฐานภายในวันที่ได้รับแจ้ง

โดยต้องยื่นเอกสาร ดังนี้

๑. รายงานผลการพิจารณาตรวจสอบสภาพของเครื่องเล่นว่าอยู่ในสภาพที่ใช้งานได้อย่างปลอดภัย โดยมีผู้ควบคุมงานเป็นผู้ลงนามตรวจสอบ
๒. สำเนาใบประกอบวิชาชีพของผู้ควบคุมงานกรณีที่เข้าข่ายเป็นงานวิชาชีพวิศวกรรมควบคุม (มีเครื่องจักรกล ๒๐ กิโลวัตต์ขึ้นไป/มีระบบไฟฟ้า ๑,๐๐๐ กิโลวัตต์แอมแปร์ขึ้นไป/โครงสร้างมีความสูงตั้งแต่ ๔ เมตรขึ้นไป หรือมีชวงคานตั้งแต่ ๕ เมตรขึ้นไป) หรือหนังสือรับรองประสบการณ์การทำงานของผู้ควบคุมงานกรณีที่ไม่เข้าข่ายเป็นงานวิชาชีพวิศวกรรมควบคุม (ดูตัวอย่างน้อย ปวส.)
๓. หนังสือแสดงความยินยอมของผู้ควบคุมงาน
๔. กรมธรรม์ประกันภัยเพื่อประกันความรับผิดชอบต่อบุคคลภายนอก
๕. แผนผังบริเวณแสดงตำแหน่งที่ตั้งของเครื่องเล่นทุกเครื่องและขอบเขตบริเวณประกอบกิจการ โดยเครื่องเล่นต้องอยู่ห่างจากเขตที่ดินในระยะเท่ากับความสูงของเครื่องเล่นนั้น
๖. ที่ดินที่ใช้เป็นที่ตั้งเครื่องเล่นต้องมีทางเข้าออกกว้างไม่น้อยกว่า ๖ เมตร เชื่อมกับถนนสาธารณะกว้างไม่น้อยกว่า ๘ เมตร
๗. หนังสือยินยอมของเจ้าของที่ดินหรือเจ้าของอาคาร
๘. สำเนาใบรองการจดทะเบียน (กรณีนิติบุคคล)
๙. วันเริ่มต้นและวันสิ้นสุดของวันที่เปิดใช้

ในระหว่างเปิดใช้เครื่องเล่น

ผู้รับใบรับแจ้งต้องจัดให้มี

๑. ผู้ควบคุมเครื่องเล่น (โดยอย่างน้อยมีวุฒิ ปวช. สาขาวิชาช่างไฟฟ้ากำลังหรือสาขาช่างกลโรงงาน หากไม่มีพนักงานดังกล่าว “ห้ามใช้เครื่องเล่น”)
๒. พนักงานดูแลความปลอดภัยประจำเครื่องเล่น ต้องมีวุฒิการศึกษาเช่นเดียวกับผู้ควบคุมเครื่องเล่น (อาจเป็นคนเดียวกับ “ผู้ควบคุมเครื่องเล่น”)
๓. ต้องมีป้ายที่แสดงข้อความชื่อผู้ควบคุมเครื่องเล่น วิธีใช้ คำแนะนำในการใช้หรือข้อห้ามหรือเครื่องหมายเตือน มีราวหรือรั้วกัน ป้ายระบุจำนวนผู้เล่นในแต่ละครั้ง ป้ายบอกทางหนีไฟ ระบบไฟฟ้าแสงสว่างฉุกเฉิน ระบบความปลอดภัยทางไฟฟ้าในการป้องกันกระแสเกินและการป้องกันกระแสรั่ว และระบบป้องกันอันตรายจากฟ้าผ่า

โทษทางอาญา กรณีฝ่าฝืนคำสั่งเจ้าพนักงานท้องถิ่น

๑. ฝ่าฝืนคำสั่งตามมาตรา ๓๒ ต้องระวางโทษจำคุกไม่เกิน ๓ เดือน หรือปรับไม่เกิน ๒๐,๐๐๐ บาท หรือทั้งจำทั้งปรับ และต้องระวางโทษปรับอีกวันละไม่เกิน ๑๐,๐๐๐ บาท ตลอดเวลาที่ยังฝ่าฝืนหรือจนกว่าจะได้ปฏิบัติตามคำสั่งของเจ้าพนักงานท้องถิ่นให้ถูกต้อง
๒. ฝ่าฝืนคำสั่งตามมาตรา ๔๐ มาตรา ๔๒ และมาตรา ๔๔ ต้องระวางโทษจำคุกไม่เกิน ๖ เดือน หรือปรับไม่เกิน ๑๐๐,๐๐๐ บาท หรือทั้งจำทั้งปรับ และต้องระวางโทษปรับอีกวันละไม่เกิน ๓๐,๐๐๐ บาท ตลอดเวลาที่ยังฝ่าฝืนหรือจนกว่าจะได้ปฏิบัติตามคำสั่งของเจ้าพนักงานท้องถิ่นให้ถูกต้อง