

องค์การบริหารส่วนตำบลหนองกะพูน  
เลขรับที่ ๑๕๒๓  
วันที่ ๑๖ / ก.ย. / ๖๔  
เวลา ๑๑.๐๐



ที่ พบ ๐๐๒๓.๓/ว ๑๓๖๘๑

ศาลากลางจังหวัดเพชรบุรี  
ถนนราชวิถี พบ ๗๖๐๐๐

๑๖ กันยายน ๒๕๖๔

เรื่อง รายงานสรุปผล โครงการศูนย์พัฒนาเด็กปฐมวัยและอนุบาล New normal ระดับ ๓ เพื่อรับมือ  
กับการระบาดของ COVID 19 ระลอก ๓

เรียน นายอำเภอ ทุกอำเภอ และนายกองค์กรปกครองส่วนท้องถิ่น ทุกแห่ง

อ้างถึง หนังสือสำนักงานส่งเสริมการปกครองท้องถิ่น ด่วนที่สุด ที่ พบ ๐๐๒๓.๓/ว ๕๔๐  
ลงวันที่ ๕ กรกฎาคม ๒๕๖๔

สิ่งที่ส่งมาด้วย สำเนาหนังสือสถาบันแห่งชาติเพื่อการพัฒนาเด็กและครอบครัว ที่ อว. ๗๘.๒๓/ว. ๐๑๐๖๕  
ลงวันที่ ๔ กันยายน ๒๕๖๔

ตามหนังสือที่อ้างถึง สำนักงานส่งเสริมการปกครองท้องถิ่นจังหวัดเพชรบุรี ได้แจ้ง  
ประชาสัมพันธ์งานประชุมวิชาการแลกเปลี่ยนเรียนรู้ออนไลน์ หลักสูตร “ศูนย์พัฒนาเด็กปฐมวัยและอนุบาล  
New Normal ระดับ ๓ เพื่อรับมือกับการระบาดของ COVID-19 ระลอก ๓” เริ่มตั้งแต่วันที่ ๓๐ มิถุนายน  
๒๕๖๔ ซึ่งสามารถเรียนออนไลน์สด ในช่วงเวลา ๐๙.๐๐ - ๑๐.๐๐ น. ของทุกวันทำการตลอดเดือนกรกฎาคม  
และเดือนสิงหาคม ๒๕๖๔ ความละเอียดแจ้งแล้ว นั้น

สถาบันแห่งชาติเพื่อการพัฒนาเด็กและครอบครัว มหาวิทยาลัยมหิดล แจ้งว่าได้ดำเนิน  
โครงการดังกล่าวเสร็จสิ้นเรียบร้อยแล้ว และได้ข้อสรุป ประเด็นชี้แนะสังคม และวิธีดำเนินการ  
จึงขอให้องค์กรปกครองส่วนท้องถิ่นที่มีสถานศึกษาในสังกัดพิจารณาดำเนินการในประเด็นชี้แนะ  
ตามเอกสารสรุป และเนื้อหาความรู้ สื่อต่างๆ ที่ได้จากการอบรม และหากมีบุคลากรที่ประสงค์จะศึกษา  
ย้อนหลังสามารถดำเนินการได้โดยสแกน QR CODE รายละเอียดตามสิ่งที่ส่งมาด้วย สามารถดาวน์โหลด  
ได้ที่เว็บไซต์ [www.phetchaburilocal.go.th](http://www.phetchaburilocal.go.th)

จึงเรียนมาเพื่อทราบและพิจารณาดำเนินการต่อไป

เรียน นายก อบต.หนองกะพูน

- เพื่อทราบ
- เพื่ออนุมัติ
- ดำเนินการสั่งการ
- เพื่ออนุญาต

- ทราบ
- มอบสำนักงานปลัด
- มอบกองคลัง
- มอบกองช่าง
- มอบกองการศึกษาศา
- มอบกองล ือจัดการสังคม

นายก อบต.หนองกะพูน

ขอแสดงความนับถือ

(นางสาวสุดีนา แก้วดี)

ท้องถิ่นจังหวัด ปฏิบัติราชการแทน  
ผู้ว่าราชการจังหวัดเพชรบุรี

สำนักงานส่งเสริมการปกครองท้องถิ่นจังหวัด  
กลุ่มงานส่งเสริมและพัฒนาท้องถิ่น  
โทร./โทรสาร ๐ ๓๒๔๒ ๔๕๑๘-๙

กรมงานสงเสริมฯ  
รับที่ 1886  
วันที่ ๑๐ ก.ย. ๒๕๖๔  
เวลา.....

๑๕๕๓  
- 9 ก.ย. 2564  
.....  
.....



14922  
เลขที่.....  
วันที่ - 9 ก.ย. 2564  
สภามหาวิทยาลัยเพื่อการพัฒนาเด็กและครอบครัว  
เวลา ๑๑๑๑ มหาวิทยาลัยมหิดล ถนนพุทธมณฑลสาย 4

ตำบลศาลายา อำเภอพุทธมณฑล จังหวัดนครปฐม 73170  
โทรศัพท์ 02441 0602 -10 ต่อ โทรสาร 022441 0167

ที่ อว. 78.23/ว.01065

วันที่ 4 กันยายน 2564

เรื่อง รายงานสรุปผล โครงการศูนย์พัฒนาเด็กปฐมวัยและอนุบาล New normal ระดับ 3 เพื่อรับมือกับการระบาดของ COVID 19  
ระลอก 3

เรียน ผู้ว่าราชการจังหวัดเพชรบุรี

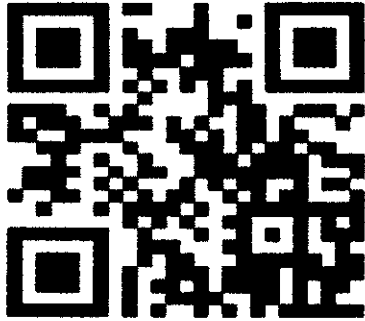
สิ่งที่ส่งมาด้วย สรุปโครงการศูนย์พัฒนาเด็กปฐมวัยและอนุบาล New normal ระดับ 3 เพื่อรับมือกับการระบาดของ COVID 19  
ระลอก 3

ด้วย สถาบันแห่งชาติเพื่อการพัฒนาเด็กและครอบครัว มหาวิทยาลัยมหิดล ได้ดำเนิน “โครงการแลกเปลี่ยนเรียนรู้หลักสูตร  
ศูนย์พัฒนาเด็กปฐมวัย และ โรงเรียนอนุบาล New Normal ระดับ 3” ในสถานการณ์การแพร่ระบาดของไวรัสโคโรนา COVID 19  
ระลอก 3 เพื่อเผยแพร่องค์ความรู้และประสบการณ์ ผ่านต้นแบบการดูแลเด็กรูปแบบ New normal ของศูนย์พัฒนาเด็กปฐมวัย  
สถาบันแห่งชาติเพื่อการพัฒนาเด็กและครอบครัว มหาวิทยาลัยมหิดล ให้กับเครือข่ายศูนย์พัฒนาเด็กปฐมวัย และ โรงเรียนอนุบาล ทั่ว  
ประเทศ ดำเนินการออนไลน์ ผ่าน Application Zoom และ Facebook Live ทุกวันทำการในเดือนกรกฎาคม 2564 ถึงเดือน  
สิงหาคม 2564 รวม 42 ตอน ผู้เข้ารับการอบรม ได้รับชั่วโมงสะสม ด้านการพัฒนาเด็กปฐมวัย ประจำปี จำนวน 40 ชั่วโมง ซึ่งมีผู้สนใจ  
ลงทะเบียนเข้าร่วมการเรียนรู้ มากกว่า 8,000 คน จาก 77 จังหวัด

ในการนี้ การประชุม แลกเปลี่ยนเรียนรู้ ดังกล่าวได้เสร็จสิ้นเป็นที่เรียบร้อยแล้ว ได้ข้อสรุป ประเด็นชี้นำสังคม และ  
วิธีดำเนินการ รายละเอียดตามเอกสารที่ส่งมาด้วย

จึงเรียนมาเพื่อทราบ และโปรดพิจารณาดำเนินการในประเด็นชี้นำตามเอกสารสรุป และ ใช้ประโยชน์จากผู้ผ่านการอบรม  
เนื้อหาความรู้ สื่อต่างๆ ที่ได้จากการอบรม ต่อไป อนึ่งหากมีบุคลากรที่ประสงค์จะศึกษาย้อนหลังสามารถดำเนินการได้โดยสแกน QR  
CODE ที่ส่งมาให้

สถาบันแห่งชาติเพื่อการพัฒนาเด็กและครอบครัว มหาวิทยาลัยมหิดล จะเปิดปฏิบัติการจริง ศูนย์พัฒนาเด็กปฐมวัยสาธิต  
new normal ระลอก-3 ในวันที่ 1 ตุลาคม (คาดการณ์จากสถานการณ์ในพื้นที่ที่เริ่มควบคุมได้ดีขึ้น) โดยดำเนินการตามประเด็นชี้นำ  
ในเอกสารสรุป และจะเปิดเวทีเพื่อแลกเปลี่ยนปัญหาอุปสรรคต่างๆกับศูนย์พัฒนาเด็กปฐมวัย โรงเรียนอนุบาล บ้านรับเลี้ยงเด็ก และ  
ผู้ดูแลเด็กอื่นๆทั่วประเทศต่อไป ติดตามการประชาสัมพันธ์ได้ที่ <https://cf.mahidol.ac.th/>



Scan QR CODE ศึกษาข้อหลัง

ขอแสดงความนับถือ

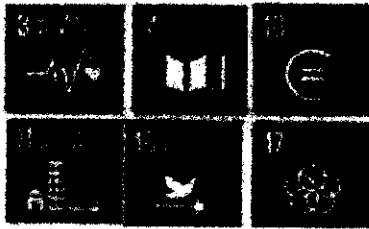
A handwritten signature in black ink, appearing to be 'Pongthorn Pongthorn', is written above a horizontal line.

(รองศาสตราจารย์ นายแพทย์อดิศักดิ์ ผลิตผลการพิมพ์)

ผู้อำนวยการ

สถาบันแห่งชาติเพื่อการพัฒนาเด็กและครอบครัว มหาวิทยาลัยมหิดล

สรุปโครงการศูนย์พัฒนาเด็กปฐมวัยและอนุบาล New normal ระดับ 3 เพื่อรับมือกับการระบาดของ COVID-19 ระลอก 3



ธาม เชื้อสถาปนศิริ	ผู้ช่วยผู้อำนวยการ งานขับเคลื่อนนโยบายและสื่อสารสาธารณะ	หัวหน้าโครงการด้านการผลิตรายการและขับเคลื่อนนโยบาย
งามตา รอดสนใจ	ผู้ช่วยผู้อำนวยการ งานประสานงานเครือข่าย	หัวหน้าโครงการด้านพัฒนาเครือข่ายสมาชิกขยายผล
บุษยรัต ซื่อดี	หัวหน้าศูนย์พัฒนาเด็กปฐมวัย	หัวหน้าโครงการด้านการพัฒนากิจกรรมสาธิต
ปาลิดา ปริชญาวงศ์	ผู้ช่วยผู้อำนวยการด้านเทคโนโลยีสารสนเทศ	หัวหน้าโครงการด้านเทคโนโลยีสารสนเทศ
วรรณอนงค์ ทิพัฒน์อารยกุล	ฝ่ายบริการวิชาการ การศึกษา และเทคโนโลยีสารสนเทศ	คณะทำงาน
สุเมต ชื่นชู	ฝ่ายบริการวิชาการ การศึกษา และเทคโนโลยีสารสนเทศ	คณะทำงาน
สุปราณี หุ่นปั้น	ครูปฐมวัย ศูนย์พัฒนาเด็กปฐมวัย	คณะทำงาน
นันทยา สรงอุบล	ครูปฐมวัย ศูนย์พัฒนาเด็กปฐมวัย	คณะทำงาน
ไพจิตรศรี ชาญเศรษฐ์คนะ	ครูปฐมวัย ศูนย์พัฒนาเด็กปฐมวัย	คณะทำงาน
ธีรารัตน์ สองเมือง	ฝ่ายสื่อสารองค์กร	คณะทำงาน
นฤชิต ดันประยูร	ฝ่ายสื่อสารองค์กร	คณะทำงาน
เอนก มาศจรัส	ฝ่ายสื่อสารองค์กร	คณะทำงาน
ธีระชัย แต่เจริญ	ฝ่ายสื่อสารองค์กร	คณะทำงาน
ภาณุวัฒน์ เพชรานนท์	ฝ่ายบริการวิชาการ การศึกษา และเทคโนโลยีสารสนเทศ	คณะทำงาน
บุศราพร จงเจริญถาวรกุล	โครงการจัดตั้งฝ้ายนวัตกรรม	คณะทำงาน
มาริสสา นิมกุล	โครงการจัดตั้งฝ้ายนวัตกรรม	คณะทำงาน
ผศ.ดร.ปณิตตา ธนเศรษฐกร	อาจารย์ สถาบันแห่งชาติเพื่อการพัฒนาเด็กและครอบครัว	คณะทำงาน
รศ.นพ.อดิศักดิ์ ผลิตผลการพิมพ์	ผู้อำนวยการ สถาบันแห่งชาติเพื่อการพัฒนาเด็กและครอบครัว	ที่ปรึกษา
ผศ.พญ.แก้วตา นพวัฒน์จรัสเลิศ	รองผู้อำนวยการ สถาบันแห่งชาติเพื่อการพัฒนาเด็กและครอบครัว	ที่ปรึกษา

สถาบันแห่งชาติเพื่อการพัฒนาเด็กและครอบครัว มหาวิทยาลัยมหิดล

## บทคัดย่อ

เมื่อประเทศไทยเข้าสู่ สถานการณ์การแพร่ระบาด COVID 19 ระลอก 3 สถาบันแห่งชาติเพื่อการพัฒนาเด็กและครอบครัว ได้ดำเนินการขับเคลื่อนนโยบายและเผยแพร่องค์ความรู้ที่เกี่ยวข้องกับการเตรียมพร้อมระบบการดูแลเด็กปฐมวัยภายใต้การแพร่ระบาด COVID 19 ในชื่อ “โครงการศูนย์พัฒนาเด็กปฐมวัยและอนุบาล New normal ระดับ 3 เพื่อรับมือกับผลกระทบระลอกของ COVID 19 ระลอก 3” เพื่อรับมือและเตรียมความพร้อมการดูแลเด็กรูปแบบ การจัดการแบบวิถีชีวิตใหม่ (New normal) ให้สถานพัฒนาเด็กปฐมวัยทั่วประเทศนำไปปรับใช้ตามบริบทพื้นที่ของตนเอง สถาบันแห่งชาติเพื่อการพัฒนาเด็กและครอบครัว มีการสร้างต้นแบบศูนย์พัฒนาเด็กปฐมวัย การเตรียมความพร้อมด้านต่างๆ ที่เกี่ยวข้องกับการดูแลเด็กปฐมวัยในสถานการณ์การแพร่ระบาด COVID 19 พัฒนาระบบเฝ้าระวังและระบบคัดกรองความเสี่ยงรูปแบบการจัดประสบการณ์ เพื่อส่งเสริมการเรียนรู้และการดูแลสุขภาพเด็กปฐมวัย โดยใช้บ้านเป็นฐาน ในรูปแบบออนไลน์ มีการพัฒนารูปแบบการส่งเสริมพัฒนาการเด็กผ่านระบบออนไลน์ และเผยแพร่กิจกรรมสู่เครือข่ายผู้ดูแลเด็กปฐมวัย และกลุ่มเด็กเปราะบางจากบ้านพักเด็กและครอบครัวกรุงเทพมหานคร มีการออกแบบเวทีสาธารณะแลกเปลี่ยนเรียนรู้ รายการเปิดบ้านศูนย์เด็กปฐมวัย นวัตกรรมลด -3 ในสถานการณ์การแพร่ระบาดของไวรัสโคโรนา COVID 19 ระลอก 3 เพื่อเผยแพร่องค์ความรู้และประสบการณ์ ที่เกี่ยวข้องกับการดูแลเด็กปฐมวัยในสถานการณ์การแพร่ระบาดของ COVID 19 ในมิติต่างๆ พัฒนาสู่หลักสูตรออนไลน์ “ศูนย์พัฒนาเด็กปฐมวัยและอนุบาล New Normal ระลอก 3” หลักสูตรออนไลน์เพื่อเตรียมความพร้อมในการดูแลเด็กที่มีความเครียดและภาวะบอบช้ำทางใจจากสถานการณ์ COVID สำหรับสมาชิกเครือข่ายการศึกษาต่อเนื่องเพื่อจัดการเรียนรู้และดูแลเด็กปฐมวัย นำไปปรับใช้ให้สอดคล้องกับสถานการณ์การแพร่ระบาด COVID 19 ในแต่ละพื้นที่ อย่างมีประสิทธิภาพและประสิทธิผลสูงสุด

คำสำคัญ : COVID 19 ระลอก 3, New Normal, ศูนย์พัฒนาเด็กปฐมวัย, การส่งเสริมการเรียนรู้และการดูแลสุขภาพเด็กปฐมวัย โดยใช้บ้านเป็นฐาน (home based early childhood education and care), การจัดการเรียนรู้และดูแลเด็กที่มีความเครียดและภาวะบอบช้ำทางใจ (trauma informed education and care)

## 1. ประเด็นชี้นำสังคม

### 1.1 สถานการณ์ปัญหา

กระบวนการส่งเสริมการเรียนรู้และการดูแลเด็กปฐมวัย (early childhood education and care: ECEC) ต้องมีความต่อเนื่อง ไม่หยุดชะงักตั้งแต่แรกเกิดถึง 8 ปี การระบาดของ COVID 19 เป็นภัยพิบัติขนาดใหญ่ที่มีผลกระทบวงกว้างในสังคมรวมทั้งเด็กปฐมวัย ทั้งก่อให้เกิดการเจ็บป่วยตายของเด็กและคนในครอบครัวของเด็ก ทำให้เด็กให้เกิดความรู้สึกสูญเสีย กลัว เครียด (stress) การควบคุมการระบาดของโรคด้วยการ lock down ทำให้เนอสเซอรี่ ศูนย์พัฒนาเด็กปฐมวัย และโรงเรียนอนุบาลต้องปิดทำการ ครอบครัวได้รับผลกระทบทางเศรษฐกิจ ระดับความเครียดในครอบครัวสูงขึ้น บางครอบครัวเกิดภาวะครอบครัวบกพร่อง (family dysfunction) เช่นการหย่าร้างแยกทาง ความรุนแรง เสพชยาเสพติด ก่ออาชญากรรม สุขภาพจิตของผู้เลี้ยงดูผิดปกติ ปัจจัยทั้งหมดนี้ส่งผลทั้งทางตรงและทางอ้อม ให้กระบวนการส่งเสริมการเรียนรู้และการดูแลเด็กปฐมวัยต้องหยุดชะงัก นอกจากนั้นยังเป็นปัจจัยทำให้เกิดการเลี้ยงดูไม่เหมาะสม (maltreatment) ทั้งทางกายและอารมณ์ ซึ่งส่งผลต่อให้พัฒนาการล่าช้า และส่งผลกระทบยาวตลอดชีวิตได้

### 1.2 ประเด็นชี้นำสังคม

1. ศูนย์พัฒนาเด็กปฐมวัยหรือโรงเรียนอนุบาลและหน่วยงานสุขภาพในพื้นที่ต้องร่วมกันพัฒนากระบวนการส่งเสริมการเรียนรู้และการดูแลสุขภาพของเด็กปฐมวัย โดยใช้บ้านเป็นฐาน (home based early childhood education and care) ซึ่งเป็นกระบวนการเรียนรู้แบบออนไลน์ที่ถูกออกแบบให้เป็นการทำงานร่วมกันของ ครู บุคลากรด้านสุขภาพ ผู้ปกครองหรือผู้ดูแลเด็กที่บ้าน และเด็ก เพื่อไม่ให้กระบวนการพัฒนาเด็กปฐมวัยขาดความต่อเนื่อง จากการ lock down ที่เนอสเซอรี่ ศูนย์พัฒนาเด็กปฐมวัย และโรงเรียนอนุบาลถูกปิดในปัจจุบัน และเพื่อรองรับสถานการณ์ภัยพิบัติต่างๆในอนาคต

2. ในการฟื้นฟูหลังการระบาด ต้องกำหนดให้การติดเชื้อในเด็กปฐมวัยเป็น 0 เป็นหนึ่งในตัวชี้วัดและเป้าหมายที่สำคัญของการควบคุมการระบาดในพื้นที่ เนื่องจากเด็กปฐมวัยเป็นบุคคลที่ไม่สามารถปฏิบัติตามรักษาระยะห่าง ใส่หน้ากากอนามัย และ universal precaution อื่นๆได้ด้วยตนเอง รวมทั้งไม่มีวัคซีนสำหรับเด็กปฐมวัย ดังนั้นเด็กปฐมวัยจะไม่ป่วย ไม่เป็นผู้กระจายเชื้อสู่ชุมชนและครอบครัวได้ก็ต่อเมื่อ คนในครอบครัว คนในชุมชนที่อยู่ล้อมรอบเด็กปฐมวัยได้รับวัคซีนและปฏิบัติตามหลัก universal precaution อย่างครบถ้วนแล้ว ดังนั้นทุกชุมชน โรงเรียน หรือศูนย์พัฒนาเด็กปฐมวัยที่จะเปิดทำการต้องกำหนดมาตรการการรับวัคซีน 100% ของครู ผู้ดูแลเด็ก ผู้อยู่อาศัยในบ้านเดียวกับเด็ก มีระบบการเฝ้าระวังความเสี่ยง พฤติกรรมเสี่ยง และระบบการเฝ้าระวังการติดเชื้อในเด็กโดยการตรวจ rapid antigen test

3. ศูนย์พัฒนาเด็กปฐมวัยและโรงเรียนอนุบาลต้องดำเนินการแบบชีวิตวิถีใหม่ (new normal) อย่างเคร่งครัด ทั้งการจัดการทางกายภาพ พฤติกรรมเด็กและผู้ดูแล และการออกแบบกิจกรรมการดูแลและการเรียนรู้ของเด็ก

4. ศูนย์พัฒนาเด็กปฐมวัยและโรงเรียนอนุบาลต้องเตรียมพร้อมรับเด็กที่มีความเครียดและภาวะบอบช้ำทางใจ (trauma informed education and care) อันเป็นผลกระทบจากการระบาดของโรค covid-19 เนื่องจากเด็กบางคนอาจมีความกลัว มีภาวะ post-traumatic stress จากการเจ็บป่วยถูกแยก หรือพ่อแม่ผู้ดูแลถูกแยก หรือมีการสูญเสีย เด็กบางคนอาจตกอยู่ในการดูแลที่ไม่เหมาะสมจากพ่อแม่ผู้ดูแลที่มีความเครียดจากภาวะ

เศรษฐกิจครัวเรือนที่ตกต่ำลง ครอบครัวที่มีความรุนแรง มีการเมาสุราหรือใช้สารเสพติดมากขึ้น หรือครอบครัวที่ก่ออาชญากรรม หรือมีภาวะสุขภาพจิตเสื่อมลง

## 2. วัตถุประสงค์

1. เพื่อขับเคลื่อนวัตถุประสงค์ข้อ 3-5 สู่ระดับนโยบายของหน่วยงานที่เกี่ยวข้อง องค์กรท้องถิ่น โรงเรียน และศูนย์พัฒนาเด็กปฐมวัย
2. เพื่อเผยแพร่องค์ความรู้ และประสบการณ์จริง ในวัตถุประสงค์ข้อ 3-5 สู่ผู้ดูแลเด็กทุกประเภท ผู้บริหารองค์กรท้องถิ่นและหน่วยงานที่เกี่ยวข้อง ศูนย์พัฒนาเด็กปฐมวัย และโรงเรียนอนุบาลในวงกว้าง
3. เพื่อสร้างรูปแบบการจัดการประสบการณ์ เพื่อส่งเสริมการเรียนรู้และการดูแลสุขภาพเด็กปฐมวัย โดยใช้บ้านเป็นฐาน (home based early childhood education and care) ในรูปแบบออนไลน์ ภายใต้การแพร่ระบาดของ COVID 19
4. เพื่อสร้างต้นแบบสถานพัฒนาเด็กปฐมวัย ที่มีระบบการเฝ้าระวังการติดเชื้อและมีการจัดการแบบชีวิตวิถีใหม่ (new normal) ภายใต้การแพร่ระบาดของ COVID 19 ที่เริ่มควบคุมได้บ้าง
5. เพื่อสร้างต้นแบบสถานพัฒนาเด็กปฐมวัย ที่มีความพร้อมรับเด็กที่มีความเครียดและภาวะบอบช้ำทางใจ (trauma informed education and care) อันเป็นผลกระทบจากการระบาดของโรค covid-19

## 3. วิธีการดำเนินงาน

3.1 พัฒนาด้านแบบสถานพัฒนาเด็กปฐมวัย ที่มีระบบการเฝ้าระวังการติดเชื้อและมีการจัดการแบบชีวิตวิถีใหม่ (new normal)

*การเตรียมความพร้อมระบบดูแลเด็กปฐมวัย ตามมาตรการ New normal*

*การเตรียมความพร้อมด้านสถานที่ สภาพแวดล้อม*

ศูนย์พัฒนาเด็กปฐมวัยมีการเตรียมความพร้อมระบบดูแลเด็กปฐมวัย ตามมาตรการ New normal เพื่อความปลอดภัยของนักเรียนและบุคลากรอย่างสูงสุด เพิ่มการใช้พื้นที่การเรียนรู้ชั้น 6 และชั้น 7 อาคารปัญญาวัฒนา สถาบันแห่งชาติเพื่อการพัฒนาเด็กและครอบครัว เป็นห้องเรียน New normal ขยายห้องเรียนของศูนย์พัฒนาเด็กปฐมวัยเพิ่มเติม เป็น 1 เท่า (จำนวน 24 กลุ่มย่อยห้องเรียน ) โดยจำกัดให้ 1 กลุ่มย่อยห้องเรียนมีเด็กไม่เกิน 10 คน เพื่อลดจำนวนเด็กต่อห้องเรียนให้น้อยลง ให้ห้องเรียนมีพื้นที่มากเพียงพอที่เด็กจะสามารถรักษาระยะห่างได้จริง และแต่ละกลุ่มย่อยห้องเรียนจะต้องไม่เชื่อมโยงกัน อีกทั้งต้องไม่มีพื้นที่ร่วม งดการใช้พื้นที่ส่วนกลางร่วมกัน หากมีพื้นที่ร่วมต้องทำความสะอาดทันที และกำหนดจุด Red Zone จุดคัดกรองก่อนเข้าพื้นที่ห้องเรียน New normal และในเดือนมิถุนายน 2564 มีการสำรวจความประสงค์การให้เด็กมาเรียนในสถานการณ์ COVID 19 โดยผู้ปกครองสามารถประเมินสถานการณ์ให้เด็กหยุดเรียนด้วยความสมัครใจ และจะได้รับการชดเชยด้วยการคืนเงิน เพื่อให้ศูนย์พัฒนาเด็กปฐมวัยสามารถนำจำนวนเด็กมาแบ่ง กลุ่มย่อยห้องเรียน ให้มีความสอดคล้องและประสิทธิภาพ โดยคำนึงถึงความปลอดภัยอย่างสูงสุด มีการจัดการประชุมผู้ปกครองออนไลน์ ในกิจกรรม สนทนา (ประสา) ครอบครัว สัปดาห์ละ 1 ครั้ง เพื่อทำความเข้าใจในเรื่องความเสี่ยงและกำหนดแนวปฏิบัติและขอความร่วมมือผู้ปกครอง เพื่อป้องกันการแพร่ระบาดของโรคติดต่อเชื้อไวรัสโคโรนา 2019 (COVID 19) ดังนี้

1.การขยายพื้นที่ห้องเรียนและแบ่งนักเรียนเป็น Bubble เพื่อลดจำนวนเด็กต่อห้องเรียนให้น้อยลง

โครงการปฐมวัยสาธิต (เตาะแตะ) และโครงการอนุบาลสาธิตเพื่อพัฒนาศักยภาพ ระดับอนุบาล 1 ใช้พื้นที่ของศูนย์พัฒนาเด็กปฐมวัย

โครงการอนุบาลสาธิตเพื่อพัฒนาศักยภาพ ชั้นอนุบาล 2 ใช้พื้นที่ชั้น 6 อาคารปัญญาวัฒนา

โครงการอนุบาลสาธิตเพื่อพัฒนาศักยภาพ ชั้นอนุบาล 3 ใช้พื้นที่ชั้น 7 อาคารปัญญาวัฒนา

2. เวลารับ-ส่ง: ขอความร่วมมือผู้ปกครองมาส่งเด็กภายในเวลา 7.30 - 9.00น. หากส่งเด็กหลังเวลา 9.00 น. ศูนย์พัฒนาเด็กปฐมวัยจะไม่รับเด็กเข้าห้องเรียน และมารับกลับในช่วงเย็นได้ ตั้งแต่ 14.30- 16.00น.

3. ขอความร่วมมือผู้ปกครองทำการลงข้อมูลและตอบแบบคัดกรอง โรคติดเชื้อไวรัสโคโรนา 2019 (COVID 19) ในระบบออนไลน์ ของศูนย์พัฒนาเด็กปฐมวัย ทุกวันเมื่อมารับส่งเด็ก

4. นักเรียนและบุคลากรศูนย์พัฒนาเด็กปฐมวัยต้องสวมหน้ากากอนามัยหรือหน้ากากผ้า ทำความสะอาดมือด้วยแอลกอฮอล์เจลและหมั่นล้างมือ

5. ขอความร่วมมือ เด็กที่มีอาการเจ็บป่วย ไข้ ไอ มีน้ำมูก ให้หยุดพักอยู่ที่บ้าน หากพบว่าเด็กมีอาการป่วยระหว่างที่อยู่ในชั้นเรียน คุณครูจะโทรศัพท์แจ้งให้ผู้ปกครองมารับ ระหว่างรอผู้ปกครองมารับ เด็กป่วยจะถูกแยกมาดูแลโดยพยาบาลวิชาชีพที่ห้องพยาบาล ชั้น 2 อาคารปัญญาวัฒนา

6. ลดเวลาการใช้เครื่องปรับอากาศ เปิดหน้าต่าง เพื่อเพิ่มอุณหภูมิในห้องเรียน และการหมุนเวียนอากาศ

7. เพิ่มรอบทำความสะอาดพื้นที่ส่วนกลาง

8. คุณครูจะทำความสะอาดห้องเรียน เครื่องใช้และของเล่นทุกวัน ในเวลา 16.00-16.30น.

9. ศูนย์พัฒนาเด็กปฐมวัยใช้แสง UVC ฉายเชื้อในห้องเรียนและภายในอาคารเรียน ตั้งแต่เวลา 17.00-17.30

น.

10. งดการใช้สนามเด็กเล่นร่วมกันในช่วงเย็น

11. ระยะเวลาการเรียนภาคเรียนที่ 1 ปีการศึกษา 2564: 1 กรกฎาคม – 15 ตุลาคม 2564

(หมายเหตุ ตามแผนเดิม ขณะเริ่มการระบาดรอบ 3 ต่อมาปรับเปลี่ยน ตามการควบคุมการระบาดในพื้นที่)

12. ขอความร่วมมือให้เด็กหยุดเรียน 14 วัน เมื่อมีกรณีดังต่อไปนี้

- เด็กหรือบุคคลในครอบครัว มีประวัติสัมผัสใกล้ชิดผู้ป่วยหรือผู้สงสัยว่าป่วย

- เด็กหรือบุคคลในครอบครัว ได้รับคำแนะนำจากแพทย์หรือกรมควบคุมโรคให้กักตัวเองดูอาการอยู่ที่บ้าน

**การเตรียมความพร้อมด้านบุคลากรผู้ดูแลเด็ก**

มีการเตรียมความพร้อมด้านบุคลากรผู้ดูแลเด็กปฐมวัย เพื่อรองรับการให้บริการดูแลเด็ก ในสถานการณ์การแพร่ระบาด COVID 19 โดยบุคลากรของศูนย์พัฒนาเด็กปฐมวัยทุกคน ได้รับวัคซีนป้องกัน COVID จำนวน 2 ครั้ง ในเดือนมิถุนายน 2564 มีการเปิดรับสมัครครูช่วยสอนและครูพี่เลี้ยงอาสาเพิ่มเพื่อมาช่วยดูแลเด็กและจัดกิจกรรมการเรียนการสอนรูปแบบ New Normal โดยกำหนดคุณสมบัติ ให้ได้รับวัคซีนป้องกัน COVID 19 อย่างน้อย 1 เข็ม 2 สัปดาห์ก่อนเข้ามาปฏิบัติ งาน ทำหน้าที่ดูแลเด็ก นอกจากนี้สถาบันแห่งชาติเพื่อการพัฒนาเด็กและครอบครัว มีการเปิดหลักสูตรประกาศนียบัตรผู้ดูแลเด็กในศตวรรษที่ 21 จำนวน 220 ชั่วโมง และ 440 ชั่วโมง โดยกำหนดให้การดูแลเด็กในรูปแบบ New normal เป็นการฝึกภาคปฏิบัติของหลักสูตร

สถาบันแห่งชาติเพื่อการพัฒนาเด็กและครอบครัว ได้เข้ารายงานการเตรียมความพร้อมและการขออนุญาตเปิดให้บริการของศูนย์พัฒนาเด็กปฐมวัย ภายใต้การดูแลเด็กปฐมวัยในรูปแบบ New normal ต่อศูนย์ปฏิบัติการควบคุมโรคอำเภอพุทธมณฑล (ศปก.อ.พุทธมณฑล) ณ ที่ว่าการอำเภอพุทธมณฑล ในวันที่ 23 เมษายน



2564 ที่ประชุมมีมติเห็นชอบ อนุญาตให้ศูนย์พัฒนาเด็กปฐมวัย สถาบันแห่งชาติเพื่อการพัฒนาเด็กและครอบครัว มหาวิทยาลัยมหิดล เปิดให้บริการ ภาคเรียนที่ 1 ปีการศึกษา 2564 ได้ในวันพฤหัสบดีที่ 1 กรกฎาคม 2564 เพื่อนำมาตรฐานการดูแลเด็กของศูนย์พัฒนาเด็กปฐมวัยและองค์ความรู้ของสถาบันแห่งชาติเพื่อการพัฒนาเด็กและครอบครัว เผยแพร่สู่สาธารณะ เพื่อประโยชน์ในการศึกษาต้นแบบการดูแลเด็กและเป็นตัวอย่างสำหรับศูนย์เด็กเล็กในพื้นที่ แต่เนื่องจากสถานการณ์การแพร่ระบาดของเชื้อไวรัส COVID 19 ในประเทศไทย ช่วงเดือนกรกฎาคม 2564 ยังมีการแพร่ระบาดและพบผู้ติดเชื้อภายในประเทศอย่างต่อเนื่อง ศูนย์พัฒนาเด็กปฐมวัย จึงไม่สามารถเปิดให้บริการตามมาตรการ New normal ได้

**การปรับปรุงแบบบริการและการจัดการความเสี่ยงยืดหยุ่นตามสถานการณ์**  
**แผนการเฝ้าระวังสำหรับเตรียมความพร้อมการเปิดให้บริการของสถานศึกษา**

1. ผู้ให้บริการทุกคนต้องทำการฉีดวัคซีนอย่างน้อย 1 ครั้งแล้ว 2 สัปดาห์ จึงจะทำการบริการได้
2. ครอบครัวของผู้เข้ารับบริการได้รับการให้ความรู้และการสนับสนุนให้ได้รับวัคซีน
3. มีการตรวจหาการติดเชื้อแบบกลุ่มโดยการตรวจ rapid antigen test จาก nasal swab หรือ น้ำลายของเด็กที่เข้ารับบริการในวันแรกและสุ่มตรวจ 25% แต่ให้ครอบคลุมทุกกลุ่ม bubble (กลุ่มย่อยห้องเรียน) ทุกสัปดาห์

5. ทำการคัดกรองผู้ให้บริการและครอบครัวของผู้รับบริการทุกวัน ตรวจสอบความเสี่ยงข้ามกลุ่มย่อยห้องเรียน อย่างเคร่งครัดทั้งบุคคลข้ามกลุ่มและการใช้พื้นที่ร่วมระหว่างกลุ่มโดยไม่ทำความสะอาด

6. ให้มีการประชุมผู้ปกครองออนไลน์ เพื่อทำความเข้าใจในเรื่องความเสี่ยงสัปดาห์ละ 1 ครั้ง

**แผนจัดการความเสี่ยง เมื่อสถานศึกษาเปิดให้บริการ**

1. เมื่อมีผู้มีความเสี่ยงสูง 1 รายในกลุ่ม bubble (กลุ่มย่อยห้องเรียน) ต้องเข้ารับการตรวจหาเชื้อแบบ rapid antigen test โดยทันทีและตรวจซ้ำ 7 วัน หลังจากการตรวจครั้งแรกและสมาชิกในกลุ่มที่เหลือต้องหยุดการรับบริการ เมื่อผลการตรวจครั้งที่ 2 ให้ผลลบจึงกลับเข้าสู่การรับบริการได้

2. เมื่อมีผู้ติดเชื้อ 1 รายในกลุ่มย่อยห้องเรียน ให้แยกผู้ติดเชื้อและนำส่งเข้ารับการรักษายาบาลตามแนวทางการรักษายาบาล สมาชิกที่เหลืออยู่ในกลุ่มเดียวกัน ให้ส่งเข้ารับการตรวจหาเชื้อแบบมาตรฐานในทันที และแยกออกจากกลุ่มบริการโดยให้หยุดพักรอผลการตรวจ ในกรณีผลการตรวจเป็นลบให้นำส่งเข้ารับการรักษายาบาลตามแนวทางการรักษายาบาล ในกรณีผลการตรวจเป็นลบให้สังเกตอาการ และทำการตรวจซ้ำ 7 วันจากครั้งแรก และหากผลยังเป็นลบให้พักต่อจนครบ 14 วัน จึงกลับเข้าสู่การบริการได้ต่อไป

**3.2 พัฒนาด้านแบบสถานพัฒนาเด็กปฐมวัย ที่มีความพร้อมรับเด็กที่มีความเครียดและภาวะบอบช้ำทางใจ (trauma informed education and care)**

สถาบันแห่งชาติเพื่อการพัฒนาเด็กและครอบครัวพัฒนาหลักสูตรสำหรับสมาชิกเครือข่ายการศึกษาต่อเนื่องเพื่อจัดการเรียนรู้และดูแลเด็กปฐมวัย เป็นหลักสูตรออนไลน์ เรียนผ่านระบบ Moodle E-learning เพื่อเตรียมความพร้อมในการดูแลเด็กที่มีความเครียดและภาวะบอบช้ำทางใจจากสถานการณ์ COVID จำนวน 2 หลักสูตร คือ

**1.หลักสูตรการดูแลเด็กที่ได้รับประสบการณ์ชีวิตไม่พึงประสงค์ (adverse childhood experience) สำหรับให้คุณครู ผู้ดูแลเด็กในสถานพัฒนาเด็กปฐมวัย โรงเรียนอนุบาล หน่วยบริการเด็กปฐมวัยทุกรูปแบบ ทั้งใน**

และนอกระบบการศึกษา ผู้ให้บริการสุขภาพในสถานพยาบาล เจ้าหน้าที่ที่เกี่ยวข้องกับการพัฒนาและคุ้มครองเด็กทุกระดับ เตรียมความพร้อมให้สามารถรับมือกับเด็กที่มีความเครียดในครอบครัวตลอดเวลา จากสถานการณ์แพร่ระบาดของ COVID 19 ให้สามารถประเมินพัฒนาการเด็กได้อย่างรอบด้าน และประเมินเด็กที่ได้รับประสบการณ์เลวร้ายในชีวิต วางแผนและพัฒนาระบบบริการของตนเอง เพื่อให้ไวต่อการค้นหาและฟื้นฟูเด็ก ที่ได้รับประสบการณ์เลวร้ายในชีวิตและมีบาดแผลทางใจ

**2.หลักสูตรผู้ปกครอง** เป็นหลักสูตรออนไลน์สำหรับพ่อแม่ คุณครูและผู้ดูแลเด็ก เรียนรู้ เกี่ยวกับการสร้างสิ่งแวดล้อมปลอดภัย ด้วยการเลี้ยงดูเชิงบวก ความสำคัญของการพัฒนาเด็กปฐมวัย ต่อการพัฒนาตลอดช่วงวัย และ ผลกระทบของการเลี้ยงดูไม่เหมาะสม และ ประสบการณ์เลวร้ายในวัยเด็ก ต่อการพัฒนาเด็กปฐมวัย ผู้เรียนสามารถประเมินพัฒนาการเด็ก มีความรู้และความสามารถในการฟื้นฟูเด็ก ทั้งทางด้านสุขภาพ พฤติกรรม อารมณ์ สังคม ความรู้คิด และ EF เห็นความสำคัญในการค้นหา แก้อา ข ฟื้นฟู และป้องกันปัญหาเด็กปฐมวัยที่ได้รับการเลี้ยงดูไม่เหมาะสม และได้รับประสบการณ์เลวร้ายในชีวิต

**3.3 พัฒนารูปแบบการจัดประสบการณ์ เพื่อส่งเสริมการเรียนรู้และการดูแลสุขภาพของเด็กปฐมวัย โดยใช้บ้านเป็นฐาน (home based early childhood education and care) ในรูปแบบออนไลน์**

สถานการณ์ปิดสถานศึกษาทั้งหมดในเดือนเมษายนถึงเดือนสิงหาคม

ในระหว่างการปิดเรียน จากสถานการณ์การแพร่ระบาดของไวรัสโคโรนา COVID 19 เดือนพฤษภาคม 2564 ศูนย์พัฒนาเด็กปฐมวัย ได้จัดทำผังรายการทักษะเด็กปฐมวัยท่ามกลาง COVID เป็นโครงการต่อเนื่องจากการศึกษา 2563 จัดทำคัลปกิจกรรมให้เด็กได้รับการส่งเสริมพัฒนาการอย่างต่อเนื่องระหว่างการปิดเรียน มีการพัฒนากิจกรรมห้องเรียนปฐมวัยออนไลน์ และนำกิจกรรมส่งเสริมพัฒนาการเด็ก 2 รูปแบบ คือ

1. กิจกรรมสภาพินน้ำนม: ห้องเรียน ห้องเล่น online สำหรับเด็กปฐมวัย ได้เรียนรู้ทักษะการสื่อสาร new normal กับคุณครู และเพื่อนในชั้นเรียน เป็นการเตรียมความพร้อมและสร้างสัมพันธ์ภาพร่วมกันก่อนเปิดเรียน

2. ผังรายการทักษะเด็กปฐมวัยท่ามกลาง COVID: รวบรวมแนวทางการจัดกิจกรรมส่งเสริมพัฒนาการเด็กปฐมวัย ผ่านการออกแบบกิจกรรมโดยครูปฐมวัย และเผยแพร่ผ่านระบบ online

นอกจากนี้ยังมีนำคัลปกิจกรรมจากผังรายการ เผยแพร่ผ่านรายการเปิดบ้านศูนย์เด็กปฐมวัย นิว นอร์มอล -3 และเครือข่ายผู้ทำงานด้านเด็กปฐมวัย ให้คุณครูเครือข่ายนำกิจกรรมไปเผยแพร่ให้กับเด็กๆ และครอบครัวในพื้นที่ของตนเอง และขยายผลกิจกรรมและสื่อการเรียนการสอนสำหรับเด็กปฐมวัย ให้กับบ้านพักเด็กและครอบครัวกรุงเทพมหานคร เพื่อให้เด็กเปราะบางได้รับโอกาสการเรียนรู้ที่เหมาะสม ลดสภาวะความเครียด ได้รับโอกาสในการส่งเสริมศักยภาพและพัฒนาการที่เหมาะสมตามวัย ในภาวะวิกฤตของชีวิต

**3.4 พัฒนาระบบการขยายผลและขับเคลื่อนนโยบาย ผ่าน “ระบบสมาชิกเครือข่ายแลกเปลี่ยนเรียนรู้เพื่อการพัฒนาเด็ก” และ “หลักสูตรการเตรียมพร้อมศูนย์พัฒนาเด็กปฐมวัยและอนุบาล New normal ระดับ 3 เพื่อรับมือกับการระบาดของ COVID 19 ระลอก 3”**

สถาบันแห่งชาติเพื่อการพัฒนาเด็กและครอบครัว ได้พัฒนา “ระบบสมาชิกเครือข่ายแลกเปลี่ยนเรียนรู้เพื่อการพัฒนาเด็ก” มาตั้งแต่หลังการระบาดของ COVID 19 ระลอก 1 ในเดือนมิถุนายน ปี 2563 และ จัดทำ โครงการ ศูนย์พัฒนาเด็กปฐมวัยและอนุบาล New normal ระดับ 3 เพื่อรับมือกับการระบาดของ COVID 19 ระลอก 3 ในเดือนมิถุนายน 2564 จัดทำรายการเปิดบ้านศูนย์เด็กปฐมวัย นิว นอร์มอล -3 เพื่อเผยแพร่องค์ความรู้การดูแลเด็ก

รูปแบบ New normal ภายใต้สถานการณ์การแพร่ระบาด COVID 19 ระลอก 3 เป็นรายการสนทนารายวัน และเวทีสาธารณะสำหรับแลกเปลี่ยนเรียนรู้ เผยแพร่องค์ความรู้และประสบการณ์ตรงของศูนย์พัฒนาเด็กปฐมวัย การบริหารจัดการความเสี่ยงภายในสถานศึกษา รูปแบบการจัดกิจกรรมส่งเสริมประสบการณ์สำหรับเด็กปฐมวัย การตระหนักรู้และการทำความเข้าใจสุขภาวะของเด็กปฐมวัยร่วมกับผู้ปกครอง และองค์ความรู้อื่นๆ ที่จะเป็นประโยชน์ต่อผู้ดูแลเด็ก สำหรับให้ศูนย์พัฒนาเด็กปฐมวัยและเครือข่ายผู้ทำงานด้านเด็กปฐมวัย นำไปประยุกต์ใช้ตามบริบทพื้นที่ของตนเองภายใต้สถานการณ์การแพร่ระบาดของ COVID 19 โดยมีกลุ่มเป้าหมาย เป็นเครือข่ายปฐมวัยศึกษาต่อเนื่อง และเครือข่ายผู้ทำงานด้านเด็กปฐมวัย ปัจจุบันมีสมาชิกในเครือข่ายปฐมวัยศึกษาต่อเนื่องมากกว่า 19900 คน และสามารถนำความรู้ ที่ได้รายการเปิดบ้านศูนย์เด็กปฐมวัย นิวนอร์มอล -3 พัฒนาเป็นหลักสูตรออนไลน์ “ศูนย์พัฒนาเด็กปฐมวัยและอนุบาล New Normal ระลอก 3” ผู้ลงทะเบียนมากกว่า 8600 คน และสำนักงานการวิจัยแห่งชาติ (วช.) ให้ทุนประกาศนียบัตร สำหรับครูปฐมวัย ผู้ดูแลเด็ก เจ้าหน้าที่สาธารณสุข และผู้นำชุมชน ที่เข้าเรียนหลักสูตรออนไลน์เปิดบ้านศูนย์พัฒนาเด็กปฐมวัยและอนุบาล New normal ระดับ 3 ในพื้นที่ จังหวัดนครปฐม จังหวัดสมุทรปราการ จังหวัดอำนาจเจริญ จังหวัดนครสวรรค์ จังหวัดน่าน จังหวัดแพร่ จังหวัดเชียงใหม่ จังหวัดลำพูน จังหวัดพัทลุง จังหวัดตาก จังหวัดลำปาง จังหวัดจันทบุรี จังหวัดตรัง จังหวัดชุมพร จังหวัดเพชรบูรณ์ จังหวัดเลย จังหวัดกระบี่ จังหวัดมุกดาหาร จังหวัดพังงา จังหวัดพะเยา จังหวัดสุโขทัย จังหวัดลพบุรี จังหวัดอุตรดิตถ์ จังหวัดสกลนคร จังหวัดฉะเชิงเทรา จังหวัดนครพนม จังหวัดสมุทรสาคร จังหวัดกาฬสินธุ์ จังหวัดนครศรีธรรมราช มีผู้ขอรับทุน มากกว่า 500 ทุน (ข้อมูล ณ วันที่ 28 สิงหาคม 2564)

#### แผนการเผยแพร่ความรู้

ดำเนินการเผยแพร่ความรู้ในโครงการศูนย์เด็ก new normal ระดับ 3 โดยทำการเผยแพร่ผ่านการสมัครเป็นสมาชิกเครือข่ายแลกเปลี่ยนเรียนรู้เพื่อการพัฒนาเด็กและครอบครัว โดยเผยแพร่ผ่านระบบออนไลน์ ระบบ Zoom และระบบ Facebook live โดยดำเนินการเผยแพร่ตั้งแต่วันที่ 30 มิถุนายน-31 สิงหาคม 2564 ในเวลา 09.00 -10.00 น. ในวันทำการ

1.กิจกรรมสำหรับส่งเสริมพัฒนาการเด็ก จากผังรายการทักษะเด็กปฐมวัยท่ามกลาง COVID จำนวนมากกว่า 200 คลิปกิจกรรม ถูกนำไปเผยแพร่ผ่านเครือข่ายแลกเปลี่ยนเรียนรู้ต่อเนื่อง ให้คุณครูเครือข่ายนำไปเผยแพร่ให้กับเด็กๆและครอบครัวในพื้นที่ของตนเอง และขยายผลกิจกรรมและสื่อการเรียนการสอนสำหรับเด็กปฐมวัย ไปยังบ้านพักเด็กและครอบครัวกรุงเทพมหานคร เพื่อให้เด็กเปราะบางได้รับโอกาสการเล่นรู้ที่เหมาะสมปรับลดสภาวะความเครียด และเด็กเปราะบางได้รับโอกาสในการส่งเสริมพัฒนาการที่เหมาะสมตามวัย ในภาวะวิกฤตของชีวิต

2.กิจกรรมสภาพัฒนาการแบบการสื่อสารสำหรับครอบครัวและห้องเรียนเด็กปฐมวัยออนไลน์ ประจำสัปดาห์ผ่านระบบออนไลน์ สร้างโอกาสการมีปฏิสัมพันธ์ระหว่างโรงเรียนและครอบครัว เพื่อสร้างสัมพันธภาพร่วมกันก่อนเปิดเรียน

3.มีเครือข่ายการแลกเปลี่ยนเรียนรู้ต่อเนื่อง สำหรับผู้ดูแลเด็ก มากกว่า 10,000 คน โดยเชื่อมโยงจากสมาชิกตั้งต้นประมาณ 2500 คน จากเวทีอบรมแลกเปลี่ยนเรียนรู้ “ต้นแบบ ศูนย์พัฒนาเด็กปฐมวัย new normal”ในเดือนมิถุนายน 2563

4.รายการเปิดบ้านศูนย์เด็กปฐมวัย นิวนอร์มอล -3 ในสถานการณ์การแพร่ระบาดของไวรัสโคโรนา COVID 19 ระลอก 3 ผ่านกิจกรรมการสนทนารายวันและเวทีสาธารณะแลกเปลี่ยนเรียนรู้ สำหรับเผยแพร่องค์

ความรู้ที่สอดคล้องกับสถานการณ์การแพร่ระบาดของ COVID 19 ระลอก 3 ในมิติต่างๆ และร่วมเรียนรู้ผ่านประสบการณ์จริงจากศูนย์พัฒนาเด็กปฐมวัย ซึ่งเป็นประโยชน์ต่อผู้ดูแลเด็ก สำหรับบริหารจัดการศูนย์พัฒนาเด็กปฐมวัยในสถานการณ์การแพร่ระบาด COVID 19

5. หลักสูตรออนไลน์ “ศูนย์พัฒนาเด็กปฐมวัยและอนุบาล New Normal ระลอก 3” สำหรับเครือข่ายศูนย์พัฒนาเด็กปฐมวัย โดยครูปฐมวัย ผู้ดูแลเด็ก เจ้าหน้าที่สาธารณสุขและผู้นำชุมชนที่เข้าเรียนในหลักสูตรออนไลน์ผ่านรายการเปิดบ้านศูนย์พัฒนาเด็กปฐมวัยและอนุบาล New normal ระดับ 3 สามารถขอรับทุนประกาศนียบัตรจากสำนักงานการวิจัยแห่งชาติ (วช.) ได้

รายการเปิดบ้านศูนย์เด็กปฐมวัย นิวออร์มอล -3 จัดกิจกรรมสนทนารายวัน และพัฒนาเป็นหลักสูตรออนไลน์ “ศูนย์พัฒนาเด็กปฐมวัยและอนุบาล New Normal ระลอก 3” จำนวน 42 ตอน ครอบคลุมแนวทาง3 ประการในการเตรียมพร้อมรับมือการระบาดของ covid 19และการฟื้นฟูหลังการระบาดได้แก่แนวทางที่ 1 การจัดการส่งเสริมการเรียนรู้และการดูแลสุขภาพของเด็กปฐมวัยไม่ให้เกิดความต่อเนื่องโดยใช้บ้านเป็นฐาน (home based early childhood education and care)ในรูปแบบออนไลน์ ภายใต้การแพร่ระบาดของ COVID 19 แนวทางที่ 2 การเตรียมสถานพัฒนาเด็กปฐมวัย ที่มีระบบการเฝ้าระวังการติดเชื้อและมีการจัดการแบบชีวิตวิถีใหม่ (new normal) แนวทางที่ 3 การเตรียมสถานพัฒนาเด็กปฐมวัย ที่มีความพร้อมรับเด็กที่มีความเครียดและภาวะบอบช้ำทางใจ (trauma informed education and care) อันเป็นผลกระทบจากการระบาดของโรค covid-19 ดังนี้

Ep	วันที่ออกอากาศ	วิทยากร	เรื่อง
1	30 มิถุนายน 2564	รศ.นพ.อดิศักดิ์ ผลิตผลการพิมพ์	ทำไมไวรัสกลายพันธุ์ ทำไมศูนย์เด็กและโรงเรียนอนุบาลจึงต้องเลื่อนเปิดเรียนไปก่อน
		คุณครูบุษยรัต ชื่อดี	เด็กปฐมวัยกับการเรียนออนไลน์
2	1 กรกฎาคม 2564	ผศ.พญ. แก้วตา นพมณีจรัสเลิศ รศ. นพ. อดิศักดิ์ ผลิตผลการพิมพ์	เตรียมศูนย์เด็กอย่างไรในสถานการณ์โควิด
		คุณครูไพจิตตรี ชาญเดชรัตนะ คุณครูบุษยรัต ชื่อดี	แชร์ประสบการณ์ การเตรียมศูนย์พัฒนาเด็กปฐมวัย
3	2 กรกฎาคม 2564	คุณครูบุษยรัต ชื่อดี	เตรียมครูให้รู้พร้อมสู้โควิด
		คุณครูไพจิตตรี ชาญเดชรัตนะ	แชร์ประสบการณ์ การเตรียมความพร้อมของคุณครู
4	5 กรกฎาคม 2564	คุณงามตา รอดสนใจ	มาตรฐานความปลอดภัยของศูนย์เด็กเล็กในยุคโควิด
		รศ. นพ. อดิศักดิ์ ผลิตผลการพิมพ์	การรักษาระยะห่างระหว่างกลุ่ม Group Distancing
5	6 กรกฎาคม 2564	ผศ.พญ. แก้วตา นพมณีจรัสเลิศ	ตั้งวงจร COVID-19
		คุณครูสาวิตตรี แก้วคงคา	แชร์ประสบการณ์การดูแลสุขภาพอนามัยของเด็กในช่วงโควิด
6	7 กรกฎาคม 2564	อ.ชาม เชื้อสถาปนศิริ	การจัดการภาวะติดจอ ดิตสือ ที่บ้านในสถานการณ์โควิด
		คุณครูไพจิตตรี ชาญเดชรัตนะ	โอกาสในวิกฤตศูนย์เด็ก New Normal
7	8 กรกฎาคม 2564	ผศ.ดร.วิมลทิพย์ มุสิกพันธ์	Single Child In Covid-19 "ภาวะถูกคนเดียวในครอบครัว ภายใต้สถานการณ์โควิด-19"
		คุณครู نرمน ดิษฐสกุล	กิจกรรมเตาะเตาะ แบบ New Normal
8	9 กรกฎาคม 2564	รศ.นพ.อดิศักดิ์ ผลิตผลการพิมพ์	เด็กขาดสารอาหารกับ COVID-19

		คุณครูเพ็ญภา นาคหล่อ	โภชนาการ
9	12 กรกฎาคม 2564	คุณกมลทิพร อมรชัยยาพิทักษ์	เด็กพิเศษกับศูนย์เด็ก New Normal
		ครูเพ็ญรยา นิลสม	แชร์ประสบการณ์เทคนิคและตัวอย่างกิจกรรมในการดูแลเด็กพิเศษที่โรงเรียน
10	13 กรกฎาคม 2564	อ.ธนวัฒน์ ธรรมโชติ	การเตรียมสุขภาพกายใจ ของครูก่อนเปิดเรียนในยุคโควิด
		คุณครูไพจิตตรี ชาญเดชรัตน์	แชร์ประสบการณ์และตัวอย่างเพลงและกิจกรรม
11	14 กรกฎาคม 2564	ผศ.ดร.วิมลทิพย์ มุสิกพันธ์	ลูกคนเดียวกับภาวะขาดธรรมชาติ ในสถานการณ์โควิด
		คุณครูมารีสา สังขาร	ตัวอย่างกิจกรรมอนุบาล แบบ New Normal
12	15 กรกฎาคม 2564	คุณพามรา สุมาลัยโรจน์	อยู่บ้านช่วงโควิด-19 ส่งเสริมพัฒนาการลูกอย่างไร
		คุณครูอาภาพร แจ่มใจ	แชร์ประสบการณ์และตัวอย่างการดูแลลูกวัยเตาะแตะ
13	16 กรกฎาคม 2564	อ.ชานันต์ แสงวงษ์	สมุนไพรในสถานการณ์โควิด
		คุณครูเพ็ญภา นาคหล่อ	โภชนาการ ภาค 2
14	19 กรกฎาคม 2564	อ.ดร.ประกัสสร พวงสาส์	กิจกรรมสร้างสรรค์ด้านดนตรีภายใต้ COVID-19
		คุณครูนันทยา สรวงบอล	แชร์ประสบการณ์และตัวอย่างกิจกรรมเคลื่อนไหว
15	20 กรกฎาคม 2564	คุณอรพินท์ เลิศอัสดาตระกูล	เตรียมพร้อมเด็กเข้า ป.1 ในสถานการณ์โควิด-19 ต้องทำอย่างไร
		คุณครูจิราภา สิงห์เงา	แชร์ประสบการณ์การเตรียมความพร้อมเด็กปฐมวัย
16	21 กรกฎาคม 2564	ผศ.นพ.ชนเมธ เดชะแสนศิริ	เรื่องน่ารู้เกี่ยวกับโควิด
		อ. ชาม เชื้อสถาปนศิริ	ผลกระทบโควิด-19 ต่อพัฒนาการเด็กปฐมวัย
17	22 กรกฎาคม 2564	คุณมะลิรัมย์ หัสตินรัตน์	ครู/ผู้ดูแลเด็ก อยู่เป็นกับความเครียด
18	23 กรกฎาคม 2564	รศ.นพ.อดิศักดิ์ ผลิตผลการพิมพ์	การตรวจเด็กด้วยชุดตรวจ ด้วยตัวเอง
		อ.ธนวัฒน์ ธรรมโชติ	เล่นสนุกกับลูกน้อยอย่างไรในยุคโควิด-19
		คุณครูธัญนัยพัฒน์ ฉัตรทอง	แชร์ประสบการณ์และตัวอย่างกิจกรรมเล่นกับลูก 2 วัย
19	27 กรกฎาคม 2564	ผศ.ดร. ปณิตดา ธนเศรษฐกร	การส่งเสริม EF ของเด็กเมื่อเด็กต้องอยู่บ้านในยุคโควิด
20	29 กรกฎาคม 2564	ผศ.พญ. จิราภรณ์ อรุณากร	รอดโควิดได้ด้วย Home Isolation
		คุณภัทสรามัญ สิงห์ทอง	แชร์ประสบการณ์ช่วงกักตัวกับลูกน้อยวัยเตาะแตะ
21	30 กรกฎาคม 2564	ผศ.พญ.พลิศรา ธรรมโชติ	รู้ได้อย่างไรว่าเด็กเครียด..จากโควิด..
		คุณครูเพ็ญรยา นิลสม	การค้นหาเด็กกลุ่มเสี่ยง
22	2 สิงหาคม 2564	ผศ.ดร.วรัญญู ศรีจิต	ความรู้ ความเข้าใจ ต่อการรับข่าวสารในสถานการณ์โควิด
23	3 สิงหาคม 2564	อ.ดร.ศรัล ขุนวิทยา	การเสริมสร้างภูมิคุ้มกันในเด็กภายใต้ COVID-19
		คุณครูเพ็ญภา นาคหล่อ	โภชนาการ เด็กกินยาก
24	4 สิงหาคม 2564	ผศ.ดร.พัชรินทร์ เสรี	เด็กที่มีความเสี่ยงภาวะการเรียนรู้บกพร่อง : รู้จัก เข้าใจ และช่วยเหลือในบริบทที่บ้าน
		คุณครูมารีสา สังขาร	เทคนิคการสอนอ่าน สอนเขียน
25	5 สิงหาคม 2564	แพทย์หญิงมยุรดา สุวรรณโพธิ์	การดูแลสุขภาพจิตเด็กเล็กปฐมวัย เมื่อพวกเขาต้องสูญเสียปู่ย่าตายายหรือพ่อแม่จากไปเพราะโควิด-19
		1.คุณครูไพจิตตรี ชาญเดชรัตน์	พราวจากกันได้ แต่สายใย...รัก...ไม่รู้โรย
		2.คุณครูรัชนิพร พราหมณ์ไทย	
		3.คุณครูภัทสรณ มาดี	

26	6 สิงหาคม 2564	ผศ.ดร.สาวิตรี ทยานศิลป์	แนะผู้สูงวัยในบ้าน พลิกวิกฤติ COVID-19 เพื่อสร้างสัมพันธ์ภาพกับลูกหลาน
		คุณครูจิราภา สิงห์เงา	ตัวอย่างกิจกรรมอนุบาลแบบ new normal ที่สามารถนำไปเล่นกับผู้สูงอายุได้
27	9 สิงหาคม 2564	นายแพทย์ธีรชัย บุญยะสิทธิ์พรหม	แผนใหม่รับ COVID-19 ในเด็กปฐมวัย
		แพทย์หญิงอติยา รุ่งแจ้ง	แชร์ประสบการณ์จากแพทย์ที่มอสาสมัครสู้ภัยโควิด19
28	10 สิงหาคม 2564	อ.ดร.สุภาวดี พันธุมาศ อ.ยุวดี สารบูรณ์	อนามัยครอบครัวและสุขภาพจิตชุมชน : ในสถานการณ์กักตัวแยกรักษาที่บ้าน/ชุมชน
29	11 สิงหาคม 2564	อ.ดร.กัญนิภา เพิ่มพูนพัฒนา	7 Sensesเครื่องมือแห่งการกระตุ้นและส่งเสริมพัฒนาการการเรียนรู้ของเด็กปฐมวัย ในสถานการณ์โควิด 19
		คุณครูณัฐชานัตต์ จันทร์ธีรกร	กิจกรรมการกระตุ้น 7-Sensory Activities Online
30	13 สิงหาคม 2564	ศ.นพ.วีระศักดิ์ ชลไชยะ	รู้-ลด-หลีกเลี่ยง ประสบการณ์อันไม่พึงประสงค์ตั้งแต่วัยเด็ก (Adverse childhood experiences: ACE) ในเด็กปฐมวัยอันเนื่องมาจากสถานการณ์โควิด-19
		คุณจิตติญา คุลยวรัตน์	แรกพบ แรกเจอ รับ และส่งต่อ
31	16 สิงหาคม 2564	รศ.นพ.อดิศักดิ์ ผลิตผลการพิมพ์	เล่นกลางแจ้ง เล่นสนามเด็กเล่น แบบ new normal
		คุณครูศพนธ์ ศรีศักดิ์ราชฤทธิ์	กิจกรรมการเล่นกลางแจ้งแบบ new normal
32	17 สิงหาคม 2564	อ.ดร.สุภาวดี พันธุมาศ อ.ยุวดี สารบูรณ์	บ้าน/ชุมชน-แยกกักรักษาตัว : ภูมิปัญญา สุขอนามัย ทำอย่างไรจึงจะปลอดภัยและถูกต้อง
		คุณนิตยา บัวสาย	ส่องพลังชุมชน: การจัดการโควิดและชีวิตผู้คนในมิติชุมชนอีสาน
33	18 สิงหาคม 2564	คุณกฤษณสิทธิ์ อมรชัยยาพิทักษ์	แนวทางการจัดกิจกรรมเพื่อส่งเสริมการเรียนรู้สำหรับเด็ก ในสถานการณ์โควิด
		คุณครูสาวิตตรี แก้วคงคา คุณครูสิริกุล สุวรรณสิงห์	เล่นอย่างไรให้ปลอดภัยและปลอดภัย
34	19 สิงหาคม 2564	ผศ.ดร.วสุนันท์ ชุ่มเชื้อ	New Better Normal การออกแบบ Life Long Kindergarten
		คุณครูนันท์กนก พ็ชรนิธิอำไพ	Play and learn sensory activities ( On-site Activities)
35	20 สิงหาคม 2564	คุณสุดใจ พรหมเกิด	การกระตุ้นการอ่านในเด็กปฐมวัย ภายใต้สถานการณ์โควิด-19" และ เทคนิคการอ่านนิทานให้เด็กปฐมวัย
36	23 สิงหาคม 2564	รศ.นพ.อดิศักดิ์ ผลิตผลการพิมพ์	การดูแลเด็กกลุ่มเปราะบางในยุคโควิด-19
		คุณครูมัชฌา ท่าคล่อง	เทคนิคการดูแลเด็กเปราะบาง
37	24 สิงหาคม 2564	คุณประพา หมายสุข	การส่งเสริมพัฒนาการเด็กด้านอารมณ์ สังคม และจิตใจ ในสถานการณ์โควิด-19
		คุณครูณัฐลักษณ์ จันจินดา	กิจกรรมส่งเสริมคุณธรรม จริยธรรม สำหรับเด็กปฐมวัย
38	25 สิงหาคม 2564	ผศ.ดร.ปนัดดา ธนเศรษฐกร	วินัยของเด็กเมื่อต้องอยู่บ้านในช่วงสถานการณ์โควิด-19
		คุณครูณัฏฐ์ สุขสุสิทธิ์	เทคนิคการสร้างวินัยจากโรงเรียนสู่บ้าน

39	26 สิงหาคม 2564	อ.ดร.ชฎารัตน์ เสงฆ์กุล	การเสริมสร้างการเรียนรู้ เมื่อเด็กต้องอยู่บ้านในช่วงโควิด
		คุณศศิธร แจคสัน	Home Base Learning Home School
40	27 สิงหาคม 2564	อ.ดร.ศรีล ชุนวิทยา	ระวังลูกอ้วนเมื่อต้องอยู่บ้านช่วงโควิด
		คุณครูยศพนธ์ ศรีศักดิ์วารุณี	การออกกำลังกาย
41	30 สิงหาคม 2564	อ.ธาม เชื้อสถาปนศิริ	รุ่นในร่มและภาวะขาดธรรมชาติในเด็กปฐมวัย ภายใต้สถานการณ์โควิด-19
		อ.ดร.ประภัสสร ทวงสำลี	สร้างสรรค์กิจกรรม Online สำหรับเด็กปฐมวัย ชวนเด็กๆ เล่นตามธรรมชาติได้ที่บ้าน
42	31 สิงหาคม 2564	อ.ธนวัฒน์ ธรรมโชติ คุณฉามรา สุมาลย์โรจน์ รศ.นพ.อดิศักดิ์ ผลิตผลการพิมพ์ ผศ.พญ. แก้วตา นพณ์จรัสเลิศ คุณกรบุษยวดี ชี้อติ	เวทีสาธารณะแลกเปลี่ยนเรียนรู้

#### 4. ผลลัพธ์และผลกระทบที่เกิดขึ้น

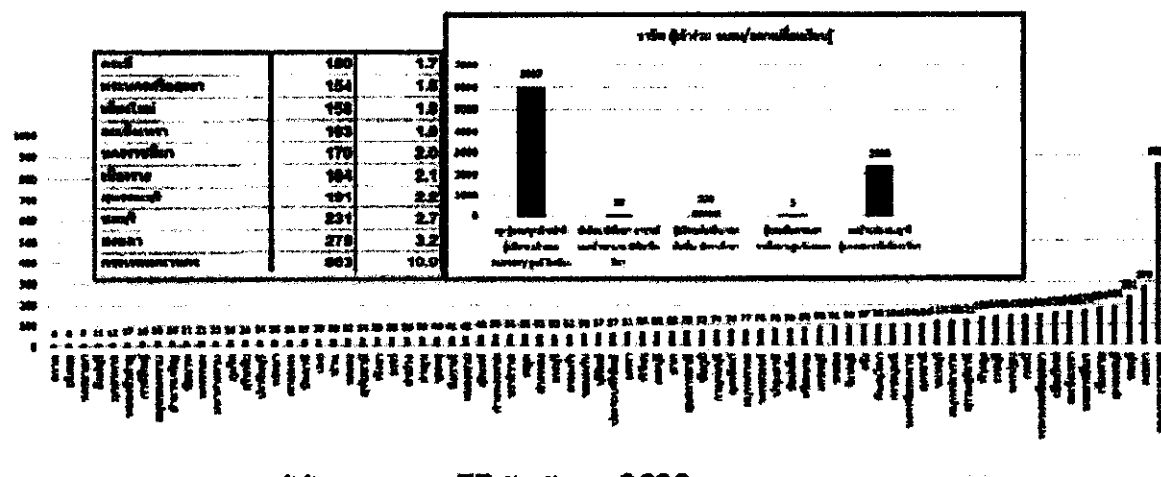
ศูนย์พัฒนาเด็กปฐมวัยมีการสร้างต้นแบบสถานพัฒนาเด็กปฐมวัย ที่มีระบบการเฝ้าระวังการติดเชื้อและมีการจัดการแบบชีวิตวิถีใหม่ (new normal) ภายใต้การแพร่ระบาดของ COVID 19 โดยมีการเตรียมความพร้อมด้านสถานที่ สภาพแวดล้อม รูปแบบการบริการจัดการกลุ่มย่อยห้องเรียน (Bubble) และการเฝ้าระวังความเสี่ยงข้ามกลุ่ม การเตรียมความพร้อมด้านบุคลากรผู้ดูแลเด็ก ได้รับวัคซีนป้องกัน COVID ครบถ้วน 2 ครั้ง ในเดือนมิถุนายน 2564 เพื่อรองรับการให้บริการดูแลเด็กปฐมวัย รูปแบบ New normal มีระบบเฝ้าระวัง และระบบคัดกรองความเสี่ยงรายวันของครอบครัว และการคัดกรองโดยการตรวจ rapid antigen test ได้รูปแบบการจัดประสบการณ์ เพื่อส่งเสริมการเรียนรู้และการดูแลสุขภาพของเด็กปฐมวัย โดยใช้บ้านเป็นฐาน ในรูปแบบออนไลน์ ผ่านกิจกรรมสภาน้ำนม และผังรายการทักษะเด็กปฐมวัยห่างไกลโควิด มีคลิปกิจกรรมส่งเสริมพัฒนาการเด็กออนไลน์ มากกว่า 200 คลิปกิจกรรม สำหรับส่งเสริมพัฒนาการและเตรียมความพร้อมของเด็กปฐมวัยก่อนเปิดเรียน นอกจากนี้ยังมีการพัฒนาหลักสูตรออนไลน์ สำหรับสมาชิกเครือข่ายการศึกษาต่อเนื่องเพื่อจัดการเรียนรู้และดูแลเด็กปฐมวัย เพื่อเตรียมความพร้อมในการดูแลเด็กที่มีความเครียดและภาวะบอบช้ำทางใจจากสถานการณ์ COVID จำนวน 2 หลักสูตร คือหลักสูตรการดูแลเด็กที่ได้รับประสบการณ์เลวร้ายในชีวิตรอบที่ 1 จำนวน 1978 ราย และอยู่ระหว่างการเปิดรอบที่ 2 และหลักสูตรผู้ปกครองจำนวน 2 รอบ โดยรอบที่ 1 จำนวน 690 คน รอบที่ 2 จำนวน 1508 คน

สถาบันแห่งชาติเพื่อการพัฒนาเด็กและครอบครัว จัดทำรายการเปิดบ้านศูนย์เด็กปฐมวัย นิวอร์มอล -3 ในสถานการณ์การแพร่ระบาดของไวรัสโคโรนา COVID 19 ระลอก 3 เป็นรายการสนทนารายวันและเวทีสาธารณะแลกเปลี่ยนเรียนรู้ เผยแพร่องค์ความรู้และประสบการณ์ ผ่านต้นแบบการดูแลเด็กในรูปแบบ New normal ของศูนย์พัฒนาเด็กปฐมวัย ให้กับเครือข่ายศูนย์พัฒนาเด็กปฐมวัยทั่วประเทศ ดำเนินรายการออนไลน์ผ่าน Application Zoom และ Facebook Live ทุกวันทำการในเดือนกรกฎาคม 2564 ถึงเดือนสิงหาคม 2564 รวม 42 ตอน มีผู้สนใจเข้าร่วมลงทะเบียนเข้าร่วมการเรียนรู้มากกว่า 8600 คน และพัฒนาเป็นหลักสูตรออนไลน์ “ศูนย์พัฒนาเด็กปฐมวัยและอนุบาล New Normal ระลอก 3” มีการพัฒนาระบบเทคโนโลยีและสารสนเทศ (IT)

ของสถาบัน เพื่อรองรับการทำรายการถ่ายทอดสด และการมีระบบการจัดเก็บข้อมูลการฝึกอบรมในหลักสูตรต่างๆ ของสมาชิกในเครือข่ายอย่างมีประสิทธิภาพและประสิทธิผล (รูปที่ 1)

รูปที่ 1 แสดงจำนวนสมาชิกเครือข่ายที่เข้าร่วมเรียนรู้ในโครงการ “ศูนย์พัฒนาเด็กปฐมวัยและอนุบาล New Normal ระยะเวลา 3”

### ศูนย์เด็ก New Normal ระยะเวลา 3



ผู้เข้าอบรมมาจาก 77 จังหวัด รวม 8638 ราย

#### ผลกระทบที่เกิดขึ้น

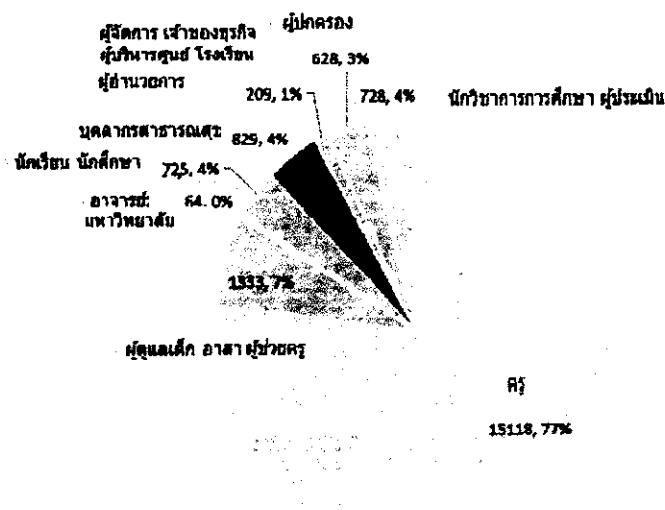
สถาบันแห่งชาติเพื่อการพัฒนาเด็กและครอบครัว ได้ขับเคลื่อนแนวทางแนวทาง3 ประการในการเตรียมพร้อมรับมือการระบาดของ covid 19และการฟื้นฟูหลังการระบาดได้แก่แนวทางที่ 1 การจัดการส่งเสริมการเรียนรู้และการดูแลสุขภาพของเด็กปฐมวัยไม่ให้เกิดความต่อเนื่องโดยใช้บ้านเป็นฐาน (home based early childhood education and care)ในรูปแบบออนไลน์ ภายใต้การแพร่ระบาดของ COVID 19 แนวทางที่ 2 การเตรียมสถานพัฒนาเด็กปฐมวัย ที่มีระบบการเฝ้าระวังการติดเชื้อและมีการจัดการแบบวิถีชีวิตใหม่ (new normal) แนวทางที่ 3 การเตรียมสถานพัฒนาเด็กปฐมวัย ที่มีความพร้อมรับเด็กที่มีความเครียดและภาวะชอกช้ำทางใจ (trauma informed education and care) ผ่านเครือข่ายการศึกษาต่อเนื่องเพื่อจัดการเรียนรู้และดูแลเด็กปฐมวัย ซึ่งเป็นเครือข่ายผู้ที่ทำงานด้านเด็กปฐมวัย เชื่อมโยงจากสมาชิกตั้งต้นประมาณ 2500 คน จากเวทีอบรมแลกเปลี่ยนเรียนรู้ “ต้นแบบ ศูนย์พัฒนาเด็กปฐมวัย New normal”ในเดือนมิถุนายน 2563 โดยมีการจัดประชุมวิชาการประเด็นเด็กปฐมวัยประจำเดือน อย่างต่อเนื่อง ตั้งแต่เดือนสิงหาคม 2563 ถึงปัจจุบัน เป็นการอบรมเพิ่มพูนความรู้และสะสมชั่วโมงของครูปฐมวัยในเครือข่าย ซึ่งทางสถาบันจัดทำระบบเก็บชั่วโมงและกำหนดมาตรฐานไว้ 45 ชั่วโมงต่อปี สอดคล้องกับมาตรฐานสถานพัฒนาเด็กปฐมวัยที่กำหนดให้ครูปฐมวัยทุกคนต้องเพิ่มพูนความรู้อย่างน้อย 20 ชั่วโมงต่อปี ปัจจุบันมีสมาชิกในเครือข่ายแลกเปลี่ยน

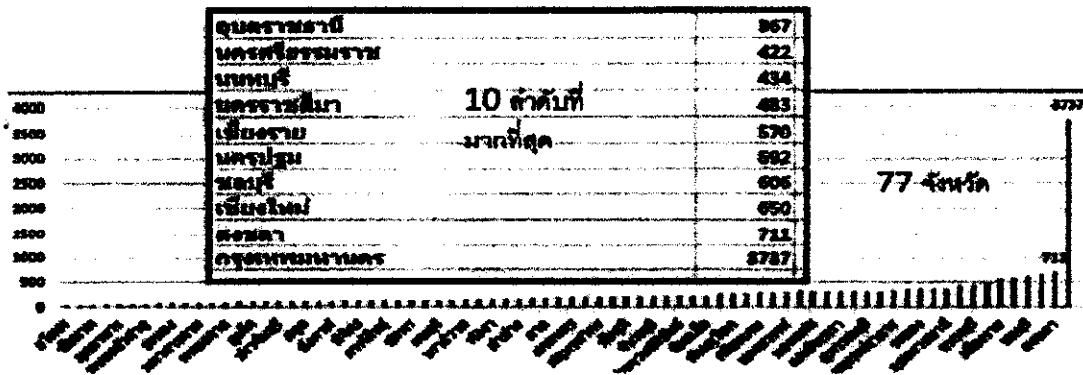


เรียนรู้เพื่อการพัฒนาเด็กและครอบครัว มากกว่า 19,000 คน (รูปที่ 2) และสามารถนำความรู้ ที่ได้รายการเปิดบ้านศูนย์เด็กปฐมวัย นีวนอร์มอล -3 พัฒนาเป็นหลักสูตรออนไลน์ “ศูนย์พัฒนาเด็กปฐมวัยและอนุบาล New Normal ะลอก 3” ผู้ลงทะเบียนมากกว่า 8,600 คน โดยในการขับเคลื่อนครั้งนี้ หน่วยงานภาครัฐที่เป็นแกนสำคัญในการสั่งการนโยบายให้เกิดความร่วมมือในการเข้าร่วมเรียนรู้และนำความรู้ไปประยุกต์ปฏิบัติต่อไปได้แก่ กรมส่งเสริมการปกครองส่วนท้องถิ่นที่ได้มีหนังสือขอความร่วมมือไปทุกองค์กรท้องถิ่น 77 จังหวัดทั่วประเทศไทย ตามหนังสือสั่งการรูปที่ 3

นอกจากนั้นสำนักงานการวิจัยแห่งชาติ (วช.) ให้ทุนประกาศนียบัตร สำหรับครูปฐมวัย ผู้ดูแลเด็ก เจ้าหน้าที่สาธารณสุขและผู้นำชุมชน ที่เข้าเรียนหลักสูตรออนไลน์เปิดบ้านศูนย์พัฒนาเด็กปฐมวัยและอนุบาล New normal ระดับ 3 ในพื้นที่ จังหวัดนครปฐม จังหวัดสมุทรปราการ จังหวัดอำนาจเจริญ จังหวัดนครสวรรค์ จังหวัดน่าน จังหวัดแพร่ จังหวัดเชียงใหม่ จังหวัดลำพูน จังหวัดพัทลุง จังหวัดตาก จังหวัดลำปาง จังหวัดจันทบุรี จังหวัดตรัง จังหวัดชุมพร จังหวัดเพชรบูรณ์ จังหวัดเลย จังหวัดกระบี่ จังหวัดมุกดาหาร จังหวัดพังงา จังหวัดพะเยา จังหวัดสุโขทัย จังหวัดลพบุรี จังหวัดอุดรดิตถ์ จังหวัดสกลนคร จังหวัดฉะเชิงเทรา จังหวัดนครพนม จังหวัดสมุทรสาคร จังหวัดกาฬสินธุ์ จังหวัดนครศรีธรรมราช มีผู้ขอรับทุน มากกว่า 500 ทุน (ข้อมูล ณ วันที่ 28 สิงหาคม 2564)

รูปที่ 2 แสดง เครือข่ายแลกเปลี่ยนเรียนรู้เพื่อการพัฒนาเด็กและครอบครัว





รูปที่ 3 แสดง หนังสือขอความร่วมมือกรมส่งเสริมการปกครองส่วนท้องถิ่น และตัวอย่างความร่วมมือขององค์กรท้องถิ่นจังหวัดต่างๆ ในการเข้าร่วมเรียนรู้เพื่อนำแนวทาง 3 ประการไปประยุกต์ปฏิบัติ

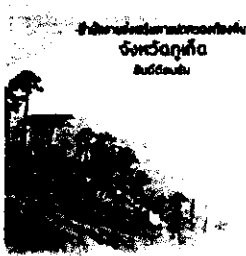


ส่วนที่ ๓  
ใน สำนักรวมการศึกษาระดับมัธยมศึกษาตอนต้น

กรมส่งเสริมการปกครองส่วนท้องถิ่น กระทรวงมหาดไทย  
ขอเชิญชวนองค์กรปกครองส่วนท้องถิ่นทั่วประเทศ  
เข้าร่วมเรียนรู้เพื่อนำแนวทาง 3 ประการไปประยุกต์ปฏิบัติ  
ในการส่งเสริมการศึกษาระดับมัธยมศึกษาตอนต้น  
โดยมีกำหนดจัดงานในวันที่ ๑๕-๑๖ สิงหาคม ๒๕๖๖  
ณ โรงแรมรอยัลริมนคร กรุงเทพมหานคร



ส่วนที่ ๓  
ใน สำนักรวมการศึกษาระดับมัธยมศึกษาตอนต้น  
กรมส่งเสริมการปกครองส่วนท้องถิ่น กระทรวงมหาดไทย



ส่วนหนึ่งที่ได้รับผลกระทบในช่วงเวลา 1 ทุ่ม (เวลา 13:00-15:00 น.) โดย  
ส่วน New Normal วันที่ 2 นี้มี 0.4% ของกรณี COVID-19 (วันที่ 2)

กระทรวงสาธารณสุข  
กรุงเทพฯ 2020

กระทรวงสาธารณสุข (สธ.)  
ศูนย์พัฒนาเด็กปฐมวัย  
(เลือปฏิบัติ New Normal  
SAGP)

กระทรวงสาธารณสุข  
กรมสุขภาพจิต  
กรมสุขภาพจิต  
กระทรวงสาธารณสุข (สธ.)  
กรุงเทพฯ 2020

ด่วนที่สุด  
ที่ ศ ๐๖๖๖.๘.๖๖



สำนักงานส่งเสริมสุขภาพ  
ดีประเทศไทย กระทรวง ส.  
๐๖๖๖

✓ กษ ๐๖๖๖ ๒๖๖๖

มีที่ กษ ๐๖๖๖.๘.๖๖๖๖ เรื่อง ส่งเอกสาร 'ศูนย์พัฒนาปฐมวัย  
New Normal วันที่ ๓' เป็นที่เรียบร้อยแล้ว COVID-19 วันที่ ๓

มีที่ กษ ๐๖๖๖.๘.๖๖๖๖ เรื่อง ส่งเอกสาร 'ศูนย์พัฒนาปฐมวัย  
New Normal วันที่ ๓' เป็นที่เรียบร้อยแล้ว COVID-19 วันที่ ๓

มีที่ กษ ๐๖๖๖.๘.๖๖๖๖ เรื่อง ส่งเอกสาร 'ศูนย์พัฒนาปฐมวัย  
New Normal วันที่ ๓' เป็นที่เรียบร้อยแล้ว COVID-19 วันที่ ๓

มีที่ กษ ๐๖๖๖.๘.๖๖๖๖ เรื่อง ส่งเอกสาร 'ศูนย์พัฒนาปฐมวัย  
New Normal วันที่ ๓' เป็นที่เรียบร้อยแล้ว COVID-19 วันที่ ๓

นายแพทย์สาธารณสุข  
นายแพทย์สาธารณสุข

นายแพทย์สาธารณสุข

นายแพทย์สาธารณสุข

นายแพทย์สาธารณสุข

ด่วนที่สุด  
ที่ ศ ๐๖๖๖.๘.๖๖๖๖



สำนักงานส่งเสริมสุขภาพ  
ดีประเทศไทย กระทรวง ส.  
๐๖๖๖

มีที่ กษ ๐๖๖๖.๘.๖๖๖๖ เรื่อง ส่งเอกสาร 'ศูนย์พัฒนาปฐมวัย  
New Normal วันที่ ๓' เป็นที่เรียบร้อยแล้ว COVID-19 วันที่ ๓

มีที่ กษ ๐๖๖๖.๘.๖๖๖๖ เรื่อง ส่งเอกสาร 'ศูนย์พัฒนาปฐมวัย  
New Normal วันที่ ๓' เป็นที่เรียบร้อยแล้ว COVID-19 วันที่ ๓



ด่วนที่สุด  
ที่ ศ ๐๖๖๖.๘.๖๖๖๖



สำนักงานส่งเสริมสุขภาพ  
ดีประเทศไทย กระทรวง ส.  
๐๖๖๖

มีที่ กษ ๐๖๖๖.๘.๖๖๖๖ เรื่อง ส่งเอกสาร 'ศูนย์พัฒนาปฐมวัย  
New Normal วันที่ ๓' เป็นที่เรียบร้อยแล้ว COVID-19 วันที่ ๓

มีที่ กษ ๐๖๖๖.๘.๖๖๖๖ เรื่อง ส่งเอกสาร 'ศูนย์พัฒนาปฐมวัย  
New Normal วันที่ ๓' เป็นที่เรียบร้อยแล้ว COVID-19 วันที่ ๓

มีที่ กษ ๐๖๖๖.๘.๖๖๖๖ เรื่อง ส่งเอกสาร 'ศูนย์พัฒนาปฐมวัย  
New Normal วันที่ ๓' เป็นที่เรียบร้อยแล้ว COVID-19 วันที่ ๓

